

Co mimo wszystko budzi Twoją nadzieję?

Co mimo wszystko budzi Twoją nadzieję?

Galeria Sztuki Wozownia w Toruniu

2.07–29.08.2021



Marek Domański Grzegorz Witek Andrzej Boj Wojtowicz Mariusz Burdek
Magdalena Karłowicz Jakub Biewald Dagna Majewska Stanisław Cukier
Katarzyna Rudólf-Kanabaj Małgorzata Kopczyńska Sebastian Mikołajczak
Rafał Boettner-Łubowski Ala Majewska Tomasz Matuszewicz Jan Szczyпка
Piotr Tołoczko Bartłomiej Schmidt Małgorzata Mazur Ryszard Litwiniuk
Małgorzata Łojko Aleksandra Truchel Stanisław Kościński Hanna Jelonek
Antoni Grabowski (senior) Małgorzata Wojnowska-Sobecka Alicja Kupiec
Marcin Nosko Katarzyna Tretyn Grzegorz Maślewski Bogusława Koszałka
Marcin Podskarbi Antoni Grabowski Sławomir Lipnicki Maciej Wierzbicki
Daniel Krysta Kamil Słowik Monika Molenda Karolina Wojnowska-Paterek
Andrzej Borcz Jacek Jagielski Weronika Adamowska Anita Oborska-Oracz
Iwona Langowska Katarzyna Adaszewska Krzysztof Mazur Marcin Plichta
Monika Szpener Agata Pietrusz Adrianna Sztandarska Renata Jackowiak
Alicja Snoch-Pawłowska Laura Szymoniuk Adam Cieślak Andrzej Dromert
Tomasz Skórka Małgorzata Wiśniewska Jarosław Perszko Paulina Malwa
Marta Dziomdziora Paweł Drozd Aleksander Paskal Adriana Majdzińska
Paweł Szatkowski

Wystawa *Co mimo wszystko budzi Twoją nadzieję?* została zorganizowana przez artystów Stowarzyszenia Artystycznego Otwarte i pracowników naukowych Katedry Architektury Wnętrz i Rzeźby Wydziału Sztuk Pięknych Uniwersytetu Mikołaja Kopernika w Toruniu. Zaproszono ponad 60 artystów reprezentujących różne postawy i konwencje artystyczne, różne pokolenia, różne środowiska twórcze w Polsce. Postawiono przed uczestnikami zadanie zawarte w tytule wystawy. Organizatorzy wprowadzili jako warunek udziału w wystawie ograniczenie wielkości prac do wskazanego wymiaru. Założenie to podkreśliło jej demokratyczny charakter. Stało się także rodzajem wyzwania artystycznego.

Na początku jednak koncepcja wystawy była inna. Pierwotny zamysł dotyczył wskazania zagrożeń współczesności i wypracowania postaw, które wobec tych zagrożeń budziłyby nadzieje na przyszłość. Udział w przedsięwzięciu miało wziąć jedynie kilkunastu artystów związanych ze stowarzyszeniem. To zamknięcie we własnej grupie, pod wpływem traumy pandemicznego lockdownu, okazało się jednak nieznośne. Organizatorzy wystawy zapragnęli otwarcia. Wyjście z zamkniętego środowiska było potrzebą tak nieodpartą jak wyjście na spacer po długotrwałej kwarantannie. Potrzeba otwartości zrealizowała się po części już poprzez tytuł wystawy, który przybrał formę pytania. Pytanie jest otwierające, pytanie tworzy przestrzeń dla odpowiadającego, pytanie kieruje ku innym.

Organizatorzy postanowili zapytać bardzo szerokie grono twórców o ich nadzieje. Dbali przy tym, aby artyści nie byli dobierani według jakiegokolwiek klucza ideowego, lecz aby grupa uczestników miała charakter jak najbardziej otwarty, ponadświatopoglądowy, ponadideologiczny, międzypokoleniowy. Inicjatorzy wystawy podjęli starania, aby każdy mógł wyrazić swoją nadzieję i aby ten wielość nie zamknął się w jeden zwarty system. Z pierwotnego pomysłu pozostała tylko potrzeba realizmu, wzmocniona doświadczeniem izolacji od świata, izolacji wymuszonej przez pandemię. Organizatorom zależało, aby zaproszeni na wystawę twórcy nie wyrażali swoich nadziei w oderwaniu od miejsca i czasu, w którym żyją, nie wypowiedali się z perspektywy tak już przecież nieznośnej izolacji. Chodziło o to, żeby skonfrontowali się z rzeczywistością i by pomimo tego, czym ona jest, wyrazili swoją nadzieję. Wyjście na świat, wyjście przed dom, wmieszanie się w tłum, rozmowa z nieznanymi, czyli wszystko to, co na dwa lata zostało nam odebrane przez pandemię, miało w zamyśle organizatorów wystawy stać się punktem wyjścia dla twórczych decyzji jej uczestników.

Mam nadzieję, że projekt się powiódł, że doszło do spotkania, które nie zamknęło poszukiwań twórczych jakąś jedną puentą, że nadzieje artystów sobie towarzyszyły, a nie splotły się w zamkniętą całość, w zwarty system, że także każdy z widzów ośmielił się przy okazji wystawy pomyśleć: co mimo wszystko budzi moją nadzieję?

Katarzyna Adaszewska



ANDRZEJ BORCZ

Passe partout

rysunek na kartce + metalowa oprawa, 36,5 x 36 x 3 cm, 2021

Autorem rysunku jest pięcioletni Józek.
Ja dodałem oprawę.



WERONIKA ADAMOWSKA

Światło

kamień, szkło, 37,5 x 21,5 x 23 cm, 2021

Zjawiska groźne w swej mocy, twarde jak skała, mroczne jak grób, nieprzejednane, niewzruszone niekiedy rozstępują się, dając miejsce światłu jak nadziei.



MAŁGORZATA KOPCZYŃSKA

Czas przeszły dokonany

technika własna, 30 x 60 cm, 2016/2021

Kiedy przeprowadziłam się ponad pięć lat temu w dość stresujących okolicznościach do nowego domu, zaczęłam robić coś, czego nigdy wcześniej nie robiłam – suszyć kwiaty. Pomiędzy karty książki *The Book of Symbols* trafiały głównie storczyki, które w nowym miejscu zaczęły kwitnąć niezwykle, wręcz zastanawiająco często. Chcąc oddać hołd ich witalności i pięknej formie, pragnęłam je zachować na dłużej. Do tego doszły frezje i inne kwiaty kupowane dla ozdoby domu i tak naprawdę dla samej siebie. Stanowiły rodzaj czasomierza, zawsze starałam się, by były świeże jak najdłużej. A gdy gasły, trafiały do książki, starannie ułożone, tak by kształt płatków został zachowany.

Przez te pięć lat praktycznie nigdy nie zaglądałam do ususzonych już kwiatów, tylko dokładałam następne. Moment wyjęcia ich wszystkich i zobaczenia tego sporego zbioru w całej jego melancholijnej, refleksyjnej krasie był jak zakończenie jakiegoś ważnego etapu. Zbiegł się z moim przekwitaniem... Rytuał układania suchych kwiatów jako tła do płaskorzeźby, której inspiracją również był kwiat, stał się symboliczny. Poczułam łączność z moimi przodkiniami, które, jak było w zwyczaju, również zdobiły suszonymi kwiatami grafiki, książki, listy...

Nie wszystko przemija, chociaż przemijanie wszystkiego dosięga.



JAKUB BIEWALD

Nadzieja

ceramika, 30 x 15 x 12 cm, 2021

Pośród rozmaitych apokaliptycznych wizji najprawdopodobniejszą okazać się może uśmiercenie środowiska naturalnego, z którym jesteśmy nieustannie związani. Zbliża się zagłada, którą sami jako ludzkość wywołaliśmy. W obliczu masowego wymierania gatunków zakończenie istnienia człowieka nadciąga nieubłaganie. Niezależnie od tego, czy uda nam się naprawić krzywdy wyrządzone naturze na tyle, by przetrwać, czy też okaże się to niemożliwe, życie na Ziemi ponownie odrodzi się z niepojętą intensywnością. Jestem o tym szczerze przekonany.



RYSZARD LITWINIUK

Open Concept

technika własna, 12 x 25 x 21 cm, 2021

Co mimo wszystko budzi moją nadzieję?
Nadzieje budzące pytanie... Iluzja...

Open System. Open Concept... R.L....

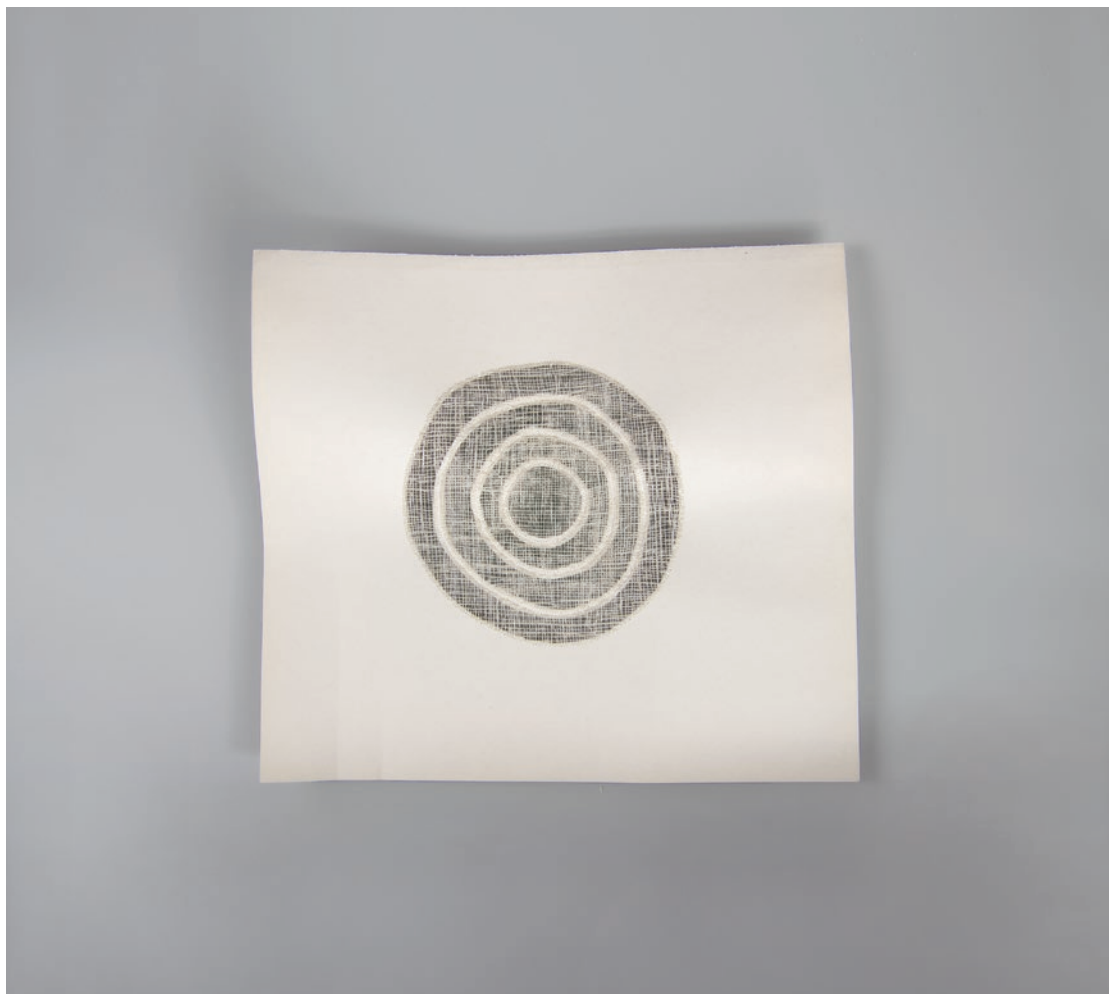


ADAM CIEŚLAK

Życie

drewno klejone, 33 x 33 x 34 cm, 2021

Praca jest kompozycją środków wyrazu odpowiadającą na tytuł wystawy. Jest również kompromisem pomiędzy ograniczeniami wynikającymi z wytycznych wystawy a wizją powstającej pracy. Otaczająca nas rzeczywistość na wiele sposobów i w wielu wymiarach zamyka nas w określone ramy. W naturze człowieka leży nieustawanie w próbach uwolnienia się z ram. To właśnie życie ciągle pobudza nas do tego. Otacza, inspiruje, nadaje sens wszystkiemu, co robimy.



MAŁGORZATA ŁOJKO

Napraw – Pierwsza lekcja cerowania

szycie, 29 x 32 cm, 2021

Kiedy mój lęk spowodowany rozwijającą się pandemią ustabilizował się, a życie w towarzystwie wirusa okazało się jednak możliwe, moje obawy powróciły na poprzedni tor prowadzący do katastrofy klimatycznej. Oba zagrożenia tak samo namacalne, jak i enigmatyczne. Przecież budzę się co rano, świat za oknem istnieje nadal, nadal są też w nim ludzie, przed moim domem rosną te same drzewa, a chmury przemieszczają się po niebie. Skupienie na codziennej rutynie pozwala pozornie oddalić od siebie globalne problemy, a jednak wszyscy w nich tkwimy. Poczułam ogromny smutek po obejrzeniu filmu *Można panikować*, w którym prof. Szymon Malinowski w spokojny sposób wyklada scenariusz dla naszej przyszłości oparty wyłącznie na naukowych faktach. W tle tych faktów widzimy scenę polityczną oraz społeczne zachowania stojące w opozycji do dobrostanu Ziemi i przyszłości człowieka na tej planecie. Zaczęłam jeszcze głębiej zastanawiać się nad własnymi wyborami konsumenckimi, rozmawiałam z bliskimi i znajomymi. Pragnęłam zmiany nie tylko w sobie, ale w każdej spotkanej osobie! W głębi jednak czułam naiwność, bezsens, brak powodzenia. Mogę zmienić swoje zachowanie, ale to, co zrobią inni ludzie, jest już poza moim zasięgiem, każdy ma prawo i obowiązek decydować sam za siebie. Aktualnie moją jedyną nadzieję budzą działania aktywistów klimatycznych oraz badania naukowców działających dla dobra klimatu. Przecież od zawsze potrafimy naprawiać! Róbmy to!



GRZEGORZ WITEK

Początek

technika własna, 35 x 35 x 30 cm, 2021

Pracę wykonałem z najtrwalszych najbliższych mi materiałów. Są nimi glina, popiół, włosy.



JAN SZCZYPKA

Gong

technika własna (stal, miedź), poliptyk pięcioelementowy, 80 x 20 x 0,5 cm, 2021

Niepewność sytuacji, w jakiej żyjemy od ponad roku, destabilizacja i ogólnoświatowy lęk przed zakażeniem i realną śmiercią z powodu COVID-19 nie budzą euforii. Mimo stosowania się do zaleceń i reżimu sanitarnego trudno nie odnieść wrażenia, że wirus – niczym niewidzialny snajper – dziesiątkuje populację ludzi, poczynając od osób starszych i słabszych, ale sięgając również coraz odważniej po młodsze. Brak faktycznej wiedzy na temat czynników decydujących o tym, że niektórzy są odporni na zakażenie, a inni nie, sprowokowały mnie do osobistej refleksji i próby plastycznej wypowiedzi na ten temat.

Kryje się ona w 5-elementowym poliptyku o tytule *Gong*, którego kształt i fragmenty łańcucha nawiązują bezpośrednio do strzelnicy. Myślę jednak o szerszym kontekście i symbolicznie użytych elementów. Być może kształt gongu nawiązuje formą do medalika? A może do nieśmiertelnika? Fragmenty łańcucha zaś – to symboliczne zerwanie więzi, a być może przerwanie łańcucha złych zdarzeń? Uderzony gong wprowadzony w wibrację wydaje dźwięk, wzmacnia czujność, być może ostrzega...



ALICJA KUPIEC

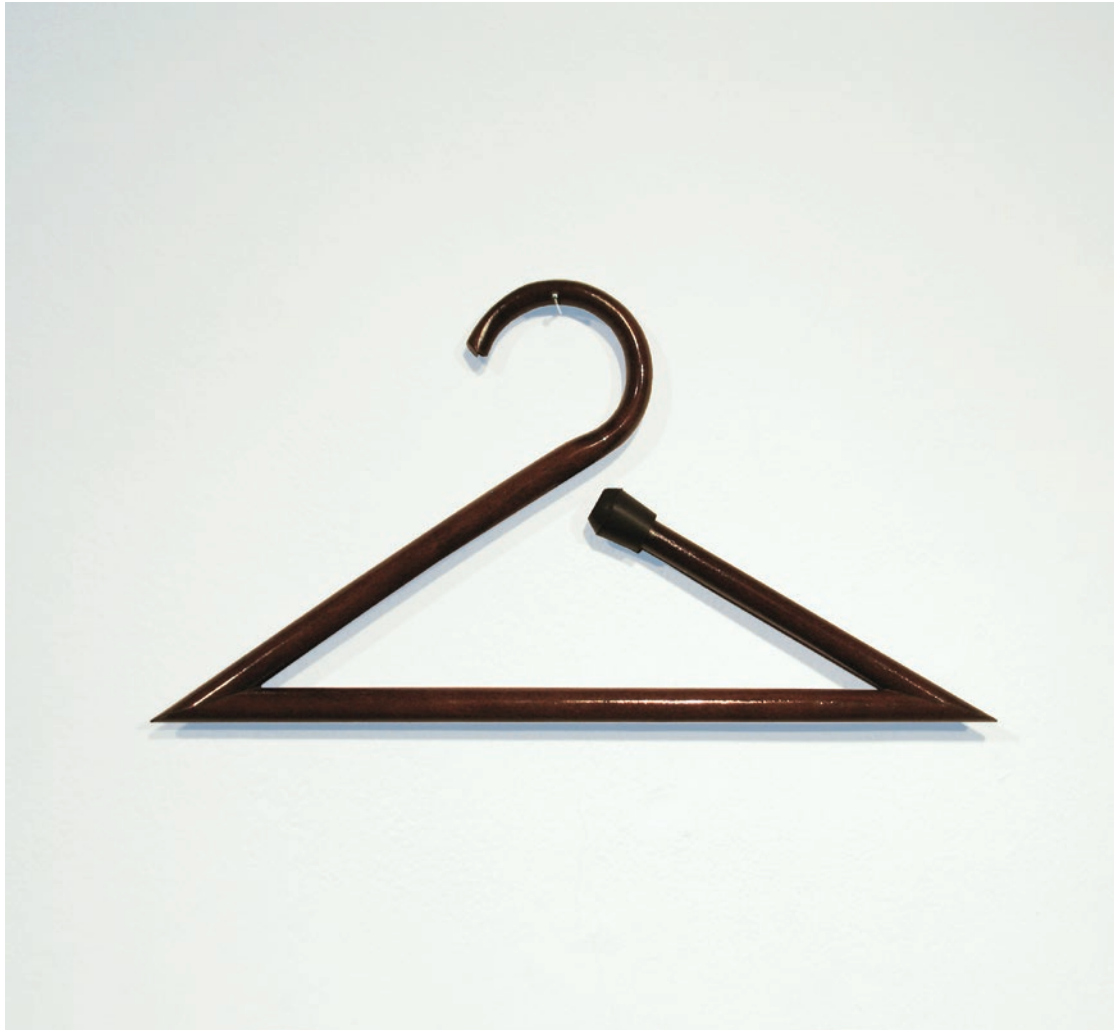
Rysa

ceramika, glina kamionkowa, szkliwo krakle, temp. wyp. 1230°C, 59 x 35 x 6 cm, 2021

Nagle zatrzymanie i kolejne zmiany znanej dotychczas rzeczywistości po ponad roku udało się już oswoić. Zamęt i odrętwienie również. Ale doświadczenie tak silne, obejmujące wszystkich i wszystko, podważające zaufanie do znanego, przewidywalnego i bezpiecznego daje poczucie niekompletności dotychczasowego świata.

Wydaje mi się, że cisza, która zapadła ponad rok temu, poza wszystkimi trudnymi i dramatycznymi zdarzeniami przyniosła również skupienie i uważność. Powszechny zwrot do wartości podstawowych jest również moim doświadczeniem. Znajduję je w nieuniknionych, a więc dzięki temu pewnych, procesach. Powszechnych, codziennych, ciągłych – erozji, wzrastania, przeobrażenia i zaniku.

Etapy zmierzania do przemiany opisują stan "pomiędzy", kiedy zarysowane zagłębienie powiększa się, opada, rozlewa, oczekuje. Szczelina, bruzda zawsze jest zapowiedzią.

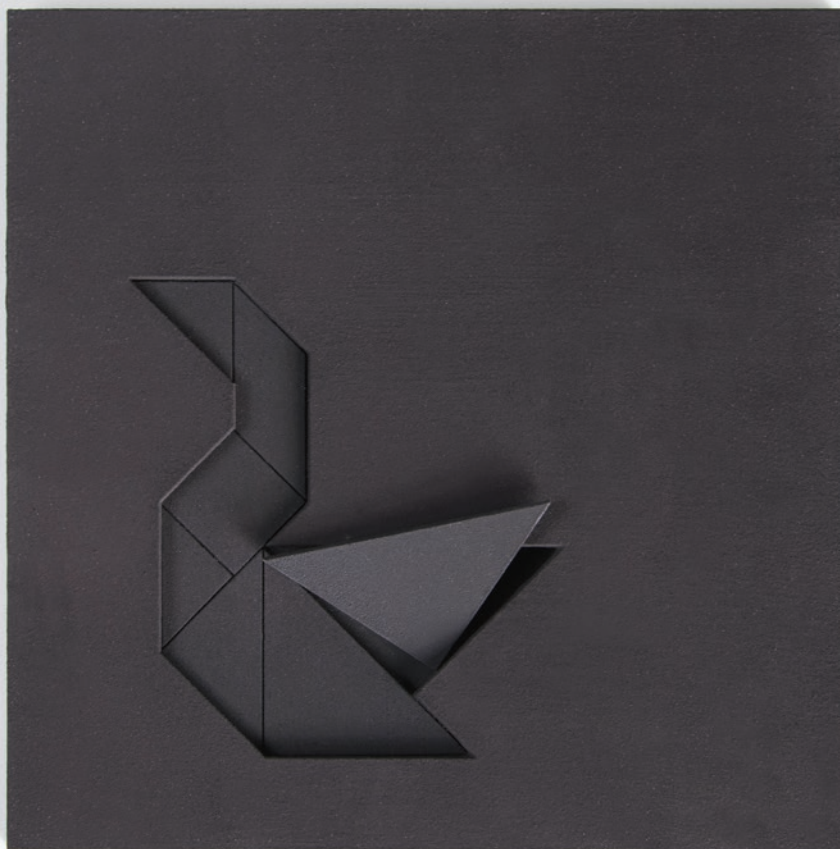


JACEK JAGIELSKI

Wsparcie

drewno, guma, 25,5 x 47,5 cm, 2020

Praca odwołuje się do ludzkiej egzystencji i kondycji, podejmując równocześnie problemy czasu z jego upływem oraz przemijaniem. Dotyka wątków powszechnie nam znanych z naszego własnego doświadczenia, najbliższego otoczenia oraz naszych codziennych rytuałów. Pojawia się tu także specyficzny ludzki pierwiastek i wymiar, przywołujący refleksje o personalnym byciu wraz z nieuchronną koleją naszego losu. Przeplatają się tu wspomnienia z dotykem chwili obecnej wraz z niepewnością nadchodzącej przyszłości, a zagadnienia o charakterze ogólnym i uniwersalnym splatają się z tymi indywidualnymi. Praca zanurzona jest w aktualnych obecnie problemach, a jednocześnie prowadzi dialog z dniem bieżącym oraz naszymi przyszłymi oczekiwaniami. Ponadto powstała, wyprzedzając niepokoje i protesty społeczne, jakie miały miejsce niedawno na naszych ulicach, dzięki czemu znacznie poszerzył się jej kontekst wraz z zakresem oddziaływania, czyniąc całość jeszcze bogatszą, wymowniejszą i bardziej na czasie.



ALEKSANDRA TRUCHEL

Właściwe miejsce

technika mieszana, 20 x 20 x 1 cm, 2021

Dzieło ma charakter syntetycznej układanki – tangramu, a zastosowana w pracy „najczarniejsza czerń” Musou Black pochłaniająca 98,8% światła potęguje wrażenie zagubienia i braku klarownej wskazówki do rozwiązania zagadki.

W obliczu niepewności, strachu czy traumatycznych wydarzeń nadzieję budzi przekonanie, że wszystko ma swój sens i cel, każdy element układanki znajdzie swoje miejsce i dopełni całości – nawet w najmroczniejszych czasach. Właściwe miejsce istnieje i czeka, aby je wypełnić.



IWONA LANGOWSKA

Mimo wszystko nadzieja

technika własna, 15 x 14 x 22 cm, 2021



ALA MAJEWSKA

Kapsuła czasu / Utopia

żywica, mech, woda, 13 x 40 x 13 cm, 2021

Może koncepcje idealnego świata nie mają racji bytu, bo wszystko, na czym się opierają, jest pozbawione rozumowych przesłanek i dlatego niewiele warte. Może utopie są pragnieniem naiwnych fantastów, którzy widzą w człowieku istotę wypełnioną najlepszymi intencjami. Może...

Jednak część z nas mimo wszystko ma nadzieję i poszukuje miejsca (grec. *topia*), w którym zbuduje nową Atlantydę. I nie chodzi o alternatywę dla rzeczywistości lub o stworzenie wymyślnego świata. Ważne jest przecież „tu i teraz”, a chcielibyśmy, by było pozbawione całego zbioru lęków, fobii i obsesji, które nas przenikają, czy chcemy tego, czy nie. Pragniemy bezpiecznej przyszłości, życia bez obaw, życia wolnego. Czy tylko dla siebie? Nie, to nie czas, w którym człowiek powinien być miarą wszechrzeczy...

Holistyczne pojmowanie istoty powiązań regulujących świat daje nadzieję, że wspólnie, w przymierzu z naturą złapiemy oddech. A jeżeli nie, to stworzona *Kapsuła czasu* pozwoli zatrzymać ślad lasu, zieleni mchu, stworzy szansę na migrację kadru naszego świata w przyszłość, gdyby tej przyszłości dla nas już nie było.

Potrzebuję swojej wizji, najczęściej pojawia się w mroku wraz z fazą REM, jaśniej dobrą przyszłością, jest jednocześnie Miastem Słońcem, nową Atlantydą i ostatnią kroplą wody. Moją utopią.



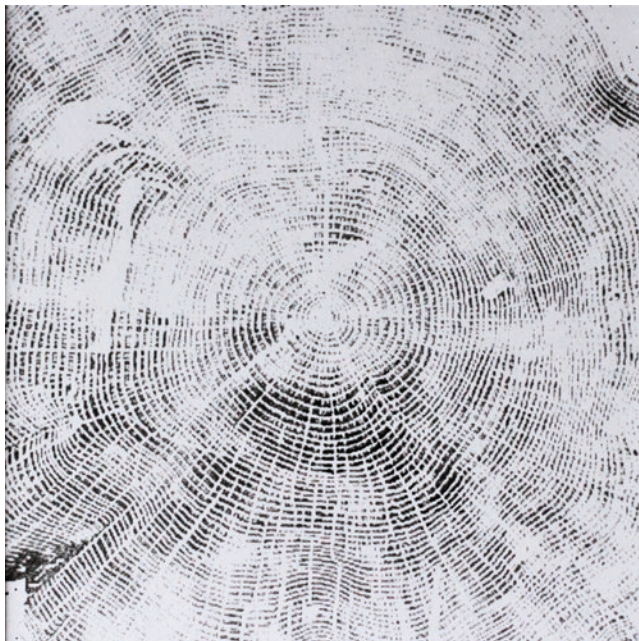
MARCIN NOSKO

z cyklu *Sygnatury* 1/10

stop metali, 30 x 34 cm, 2020

Na wystawie prezentuję jedną z plakiet z cyklu *Sygnatury*, plakiętę 1/10, inspirowaną negatywem, odwrotnością odcisku mojego prawego kciuka.

Cykl dziesięciu prac opartych na wzorach moich linii papilarnych jest kompilacją moich osobistych relacji. Odcisk nr 1/10 zawiera fragment linii papilarnych mojego dziecka – młodszej kilkuletniej córki. Jej odcisk, istnienie stwarza mnie – tworzy na nowo. W tym, co zadane i na pozór niepowtarzalne, pojawiają się struktury, konstrukcje, jak fundament na nowo budowany.



MAGDALENA KARŁOWICZ

Horyzont cyklu

technika własna, tusz, 25 x 25 cm, 25 x 25 cm, 2021

Moja nadzieja to cykliczność istnienia. Wszelkiego istnienia.
Harmonijnego współistnienia.



MONIKA MOLENDĄ

Natura myśli

wyplatanie, 25 x 25 x 37 cm, 2021



HANNA JELONEK

Ex Naturae

plakieta, odlew w brązie, 26 x 21 cm, 2019

Mały żółty kwiatek przezywany mleczem. W pielęgnowanych ogrodach i na wystrzyżonych trawnikach jest raczej niemiłe widziany. To nie jest kwiat do salonów, to przecież tylko pospolity chwast. A warto mu się przyjrzeć, bo w swej formie jest naprawdę przepiękny i wyjątkowy. Z chwilą nadejścia wiosny, kiedy zakwitają małe mniszki, ich piękne żółte kwiatki sprawiają tyle radości!

Kwiecień, maj 2020 roku: jakże im zazdrościłam tej swobody, tego panoszenia się po warszawskich parkach, trawnikach, po podmiejskich łąkach, kiedy to dla nas, ludzi, te szlaki właśnie stały się niedostępne. Tym bardziej, jadąc samochodem, cieszyłam się z „mleczy”, że są, że nie zawiodły, że kwitną, jak co roku...



STANISŁAW KOŚMIŃSKI

Budowniczy

kilkadziesiąt gatunków drewna, 34 x 12 x 10,5 cm, 2021

Człowiek współczesny jawi się jako istota nieuporządkowana, która swoim działaniem burzy i niszczy zarówno materialne, jak i duchowe dobra. Mimo to, w Jego naturę wpisana jest zdolność oraz potrzeba budowania i tworzenia, a także zmysł porządku. Pewności, która opcja przeważy, nie mamy, więc pozostaje mieć jedynie nadzieję.



KAROLINA WOJNOWSKA-PATEREK

Z antropocenu

rzeźba, tworzywo sztuczne, czaszka konia, 30 x 20 x 50 cm, 2021

Prezentowana rzeźba zbudowana jest z odzyskanych tworzyw sztucznych oraz kości zwierząt. Pokazuje przemianę produkowanych przez nas tworzyw. Pod wpływem podnoszącej się temperatury plastikowe elementy przybierają formy organiczne podobne do form świata żywych organizmów, wtapiają się w środowisko.

Nasza planeta wchłania nowe cząstki i również przeobraża się. Giną zwierzęta, które połykają odpady tworzyw obcych dotąd w ich środowisku. Mnożą się za to bakterie wykorzystujące poliuretan do pozyskiwania węgla, azotu i energii i wykazują nadzwyczajną tolerancję dla toksycznych związków chemicznych. Czy wpływ działań człowieka na środowisko będzie na tyle duży, że naprawdę znacząco wpłynie na tor ewolucji?

Co budzi moją nadzieję? To, że Ziemia liczy ok 4,5 miliarda lat...



KATARZYNA ADASZEWSKA

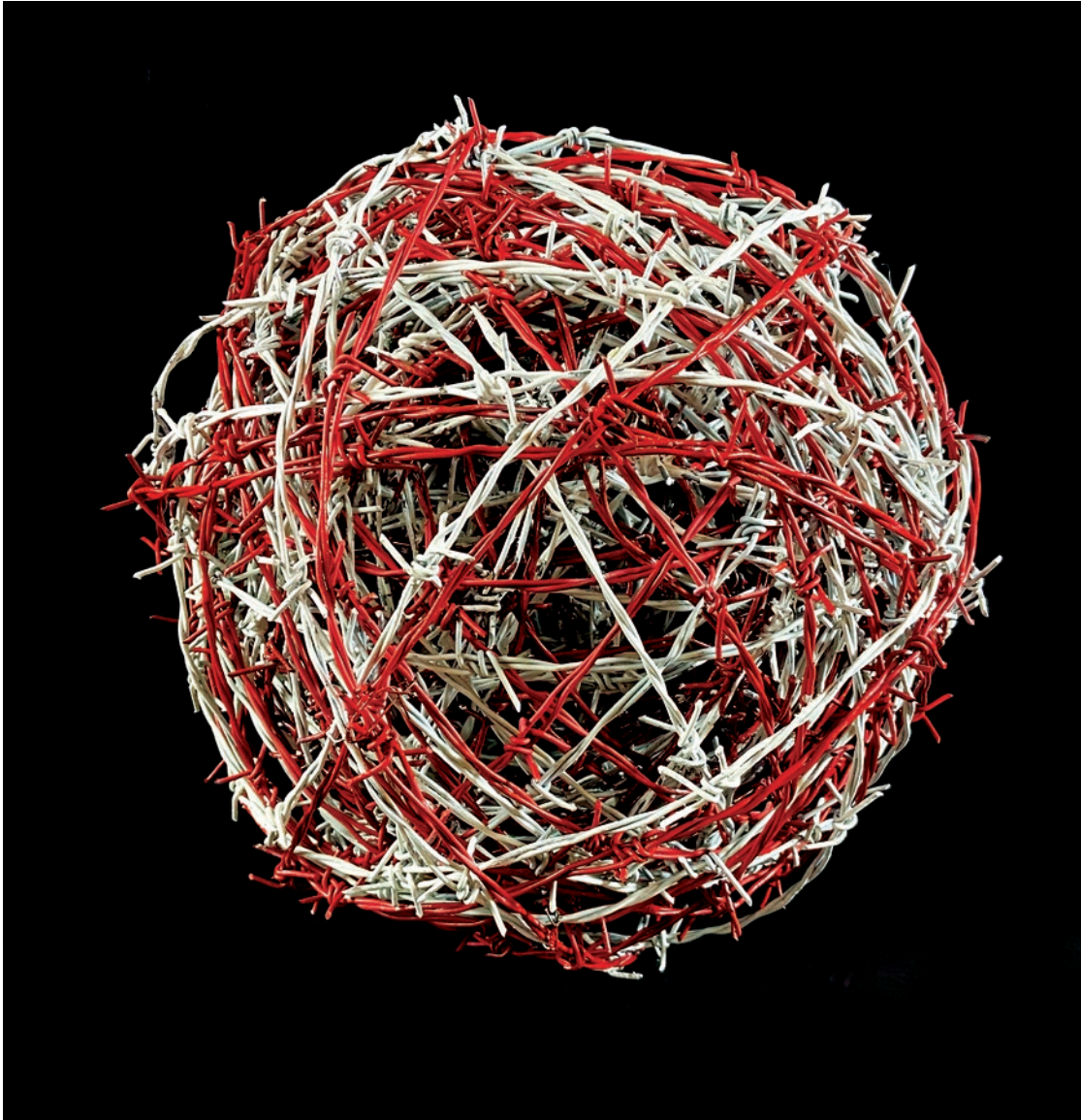
z cyklu **Rzeczy No 11**

piasek kwarcowy, wykwity wapienne, antracyt, żywica, 47 x 35 x 18 cm, 2021

Przyzwyczajiliśmy się wierzyć w nieograniczoną różnorodność form życia. Wierze tej towarzyszy równie mocne przekonanie o rzeczach i zjawiskach pozbawionych żywotności. Rzeczy te i zjawiska odbieramy jako scenę lub scenografię, w której dokonuje się spektakl życia. Zwykliśmy więc życie odbierać jako znikome wobec nieskończonej martwoty wszechświata. Odbieramy je także jako kruche i zagrożone przez pozbawione witalności ludzkie wytwory – maszyny, wyprodukowane przez człowieka.

Pomimo tej z gruntu słusznej diagnozy o znikomości i kruchości życia może ono w zasadzie wydarzyć się wszędzie. Żywymi stać się mogą najbardziej martwe rzeczy i przedmioty. Wśród nich, w ich centrum może nagle pojawić się życie, choć będzie to witalność innego rodzaju niż dotychczas kojarząca się z tym, co żywe. Żywiłowości życia nie da się więc postawić tamy. I nie chodzi tylko o to, że będzie się ono plenić wszędzie. Ale przede wszystkim o to, że może się ono wydarzyć w zasadzie w każdym wymiarze i w każdym znaczeniu.

Życie budzi moją nadzieję. I mój lęk.



ANTONI GRABOWSKI

Ukojenie

malowany drut kolczasty, 33,3 x 33,3 x 33,3 cm, 2021

Ukojenie

„Uczucie ulgi i spokoju po ustąpieniu bólu, cierpienia, żalu, itp.”

Słownik języka polskiego PWN



KATARZYNA RUDÓLFF-KANABAJ

Uprawa – natura

technika własna, tkaniny, szkło, kamienie naturalne, metal, 45 x 35 x 15 cm, 2021

Trudno odnaleźć nadzieję w obecnych czasach. Katastrofa klimatyczna i pandemia uświadamiają nam w bardzo dobitny sposób, że należymy do świata przyrody – podlegamy jej prawom i razem zmierzamy w kierunku nieodwracalnych zmian. Paradoksalnie w tej przynależności możemy odszukać nadzieję, że nie wszystko jeszcze stracone. Jest szansa, że ekosystem jeszcze sobie z ludzkością poradzi.

Wystarczyło kilka chwil spokoju ze strony ludzi, a zwierzęta w lasach odetchnęły, wyszły z ukrycia. Skupiamy się na losie zwierząt, bo są do nas podobne. Niestety zachodzące zmiany są dla nich wyniszczające, nie są w stanie szybko przystosować się do zmieniających się warunków.

Jeśli ktoś jest jeszcze w stanie pomóc nam w ratowaniu sytuacji, to będą to raczej rośliny. Zdumiewająca jest ich zdolność przystosowania się do niekorzystnych warunków (od kilku lat kibicuję pewnej brzozie rosnącej w rynnicy), umiejętność radzenia sobie z niewolą („uprawą”), okaleczaniem („kształtowaniem formy”). Wystarczy dać im chwilę spokoju, a robią, co mogą, żeby wrócić do naturalnego kształtu. Jeśli choć trochę się opamiętamy, może to one nam pomogą i dzięki nim świat zacznie wracać do równowagi.

Jest jeszcze plan B. Jeśli jednak doprowadzimy do ostatecznej destrukcji... Może uda nam się przeprowadzić (czyli uciec). A wtedy one się odrodzą. Jak wreszcie damy im chwilę spokoju...



DAGNA MAJEWSKA

Szum

olej na płótnie, 45 x 50 cm, 2021

Cieężko jest mieć nadzieję, gdy przyszłość jest zmierzona i zbadana, a nieunikniona zguba może zostać tylko odroczone w czasie. W obliczu pewności, że każdy nasz wybór jest bez znaczenia, nadzieję dają tylko nieracjonalności, wiara w przypadek czy teorie spiskowe. Ja chcę naiwnie wierzyć właśnie w przypadki; nieoczekiwane zwroty akcji wymykające się prognozom naukowców czy małą, niebraną dotychczas pod uwagę cząstkę, która, gdy dostaje się do perfekcyjnego równania, wywołuje chaos.



BARTŁOMIEJ SCHMIDT

Hope

technika własna, 15 x 15 x 15 cm, 2021

Każdy z nas ma swoją nadzieję. Każdy nadaje swojej nadziei jakąś postać. Moja nadzieja jest spersonifikowana przez motyla. To jest Nadzieja, o którą się martwię. To jest Nadzieja, którą noszę w sobie mimo wszystko. To jest Nadzieja, która jest bezpieczna i zamknięta. Szczelnie opancerzona warstwami murów ochronnych. Tak, aby żaden podmuch złego losu nie zgasił jej, ani nie ukradł.



PAULINA MALWA

Wszystko będzie dobrze

akryl na płótnie, 30 x 30 cm, 2020

„Wszystko będzie dobrze” – tak często powtarzasz nawet wtedy, gdy jest tak bardzo źle.



TOMASZ MATUSEWICZ

Szklana pozytywka

MDF, magenta, szkło, ok. 50 x 30 x 20 cm, 2020/2021

Na pierwszym roku studiów pierwszą moją instalacją, interwencją w pracowni prof. Jana Berdyszaka było zdemolowanie wnętrza tej pracowni. Na środku sali – która miała kształt zbliżony do sześcianu – utworzyłem stos z przewracanych regałów i pozostałych przedmiotów. Dominującej kompozycji opartej na diagonalnych kierunkach przeciwstawiłem kilka pustych butelek po piwie na podłodze oraz jedną na parapecie (pozostawionych zapewne przez starszych kolegów), które jako jedyne zachowywały w tym układzie przestrzennym pion.

Tytuł instalacji/działania: *A butelki jeszcze stoją...*

Praca *Szklana pozytywka*, przygotowana na wystawę w Wozowni o bardzo wymagającym tytule: *Co mimo wszystko budzi Twoją nadzieję?*, do pewnego stopnia odwołuje się do wspomnianej na początku instalacji, a obie oparte są na emocjach i przeciwstawiają masę kruchemu dodatkowi, jakim jest szkło i zbudowane z tego tworzywa przedmioty: zużyte butelki czy też czysta szklanka z mojego rodzinnego domu, jakbym chciał je porównać i odwołać się do profanum i sacrum.

Obiekt – pozytywka – składa się z sześciu sekwencji, w których wycięte ażury tworzą puste otwory: każdy wers zaczyna się przesunięciem/odchyleniem od pionu o jedną literę, tworząc możliwy do odczytania układ litericzny: P R O M E T E O N.

Kolor użytej farby Magenta zbliżony do amarantu, ale pozbawiony królewskiego splendoru, może dodawać bądź odejmować znaczenie. Wydaje się, że nadaje sens przedmiotowi o zdegradowanej randze pozytywnego gadżetu.



GRZEGORZ MAŚLEWSKI

dotknięcie nieba

gips patynowany, 47 x 28 x 28 cm, 2021

...niezgoda kobiet...



MONIKA SZPENER

Hasła na transparentach

karton, 57 x 37 x 3 cm, 2021

Praca inspirowana i utrzymana w estetyce transparentów protestacyjnych strajku kobiet, który masowo przetoczył się w zeszłym roku przez polskie miasta. Mimo trudnej sytuacji pandemicznej społeczeństwo zjednoczyło się i pokazało swoją siłę w walce z absurdami politycznymi. W prosty, trafny, i – co najważniejsze – nieprzerwany sposób wyrażało swój sprzeciw wobec opresyjnego prawa. Kartonowe transparenty z ironicznymi hasłami urosły do rangi symbolu współczesnej, inteligentnej i kreatywnej rewolucji. I to mimo wszystko budzi moją nadzieję!

W pracy przytoczono najbardziej spopularyzowane hasło protestu *****

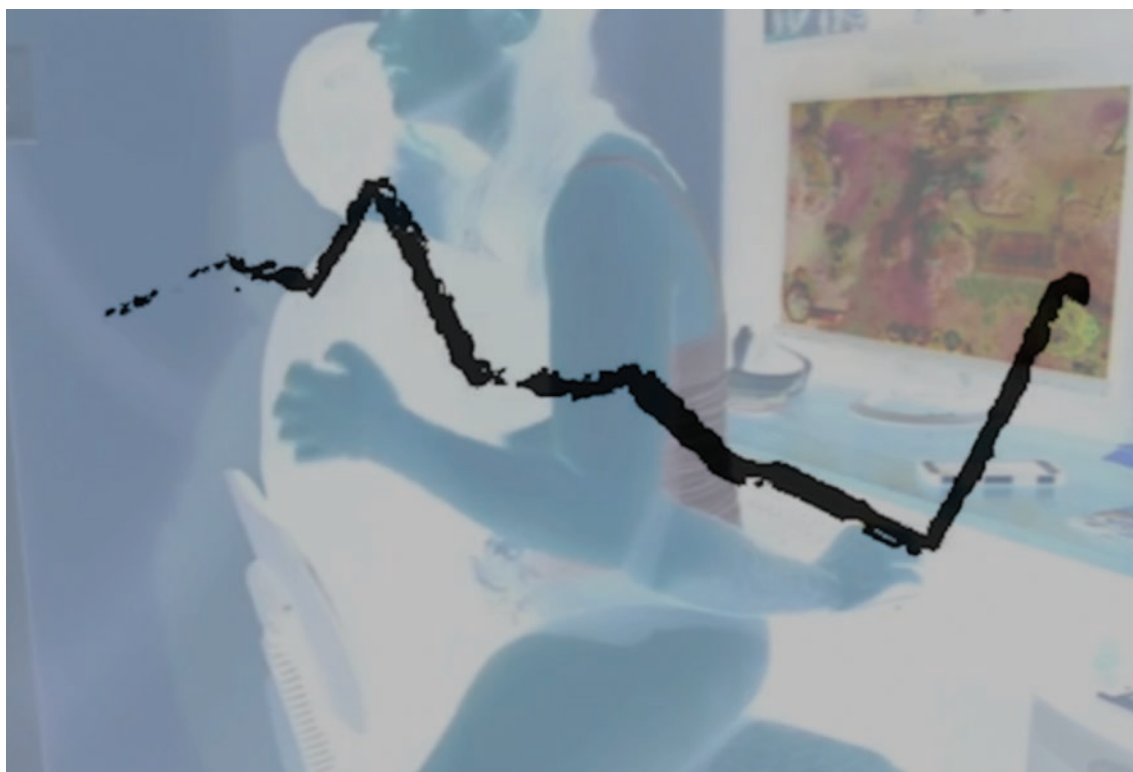


ADRIANNA SZTANDARSKA

Przebudowa

beton, воск, knot, 22 x 16 x 35 cm, 2021

Zmieniłam plany, przekopałam fundamenty, dałam sobie pozwolenie na przebudowę.
Spokojnie, jeszcze wszystko zadziała.



SŁAWOMIR LIPNICKI

Geometrie natury

video MP4, czas 4 min, w pętli, 2016

Geometrie natury to praca, w której za pomocą nałożenia amatorskiego filmu pornograficznego na pracę nowozelandzkiego awangardowego artysty Len'a Lye z 1958 roku staram się uzyskać obraz „traconej i odzyskiwanej przestrzeni”.



BOGUSŁAWA KOSZAŁKA

Sami wśród gwiazd...

technika własna, 41 x 15 x 41 cm, 2021

Nadzieja i Ocalenie. Gdzie są i czym?... Tkwią w każdej ludzkiej istocie – w jej samoświadomości, w poczuciu odrębności, lecz także w bliskości drugiego człowieka. Są tęsknotą, pragnieniem, radością, wiarą, intuicją, skupieniem i dążeniem, chwilą oraz trwaniem, buntem przeciwko Tanatosowi w imię Erosa; uwieczoną nieskończonością, która nigdy nie przestanie wyrywać się z niewidzialnej kuli. Są uwikłaniem w materię, płodnością i kontinuum pokoleń – rozkoszą i bólem; koniecznością, wiecznym ruchem, Alfą i Omega.

Nadzieja i Ocalenie mają charakter autonomiczny i nie potrzebują przyzwolenia, by istnieć. Nie istnieją mimo tego wszystkiego, co stanowi zagrożenie. Właśnie zagrożenia – które pozornie mogą wydawać się wszystkim – są ograniczone i nietrwałe. Istotą zła jest destrukcja, nie jest ono więc niezależne – potrzebuje obiektów, które można by zniszczyć. Jest niewolnikiem własnego obłądu. Ta jego cecha w konfrontacji z Nadzieją i Ocaleniem stawia go na z góry przegranej pozycji.



LAURA SZYMONIUK

mimo wszystko

glina modelarska i żywica akrylowa, ok. 12 x 14 x 43 cm, 2021

Człowiek, wyniósłszy siebie samego na piedestał doskonałości, postępu i władzy, okazuje się być bezbronny. Dotarł do punktu krytycznego, do czasów niepewności i lęku o własne istnienie. Przyjmuje pozycję embrionalną, szukając poczucia bezpieczeństwa, powrotu do tego, co pierwotne... Obserwując człowieka w tej płodowej pozycji, mimo wszystko mamy nadzieję, że być może znalazł się właśnie w momencie, w którym może narodzić się na nowo... narodzić się lepszym.



DANIEL KRYSTA

G215

akryl na płótnie, 29 x 38 cm, z ramą 36 x 45 cm, 2020

Potrzeba zmian jest z pewnością jednym z fundamentalnych składników budujących nadzieję, która potęguje i wzmacnia naszą motywację do działania. Jednakże próby realizacji i urzeczywistnienia założonych wcześniej celów spotykają się często z przeszkodami i niepowodzeniami, co paradoksalnie może rozbudzić kolejną nadzieję lub prowadzić wprost do jej rozpadu i zaniku. Gdy jeden świat chyli się ku upadkowi, nadzieja pozwala budować nowy i podążać we właściwym kierunku, akcentując swą obecność w niekończącym się cyklu tworzenia i destrukcji.

Obraz prezentowany na wystawie można interpretować jako pytanie o drogę do rozpoznania i zrozumienia czegoś, czego dziś nie możemy dostrzec, lecz z pewnością możemy mieć taką nadzieję.

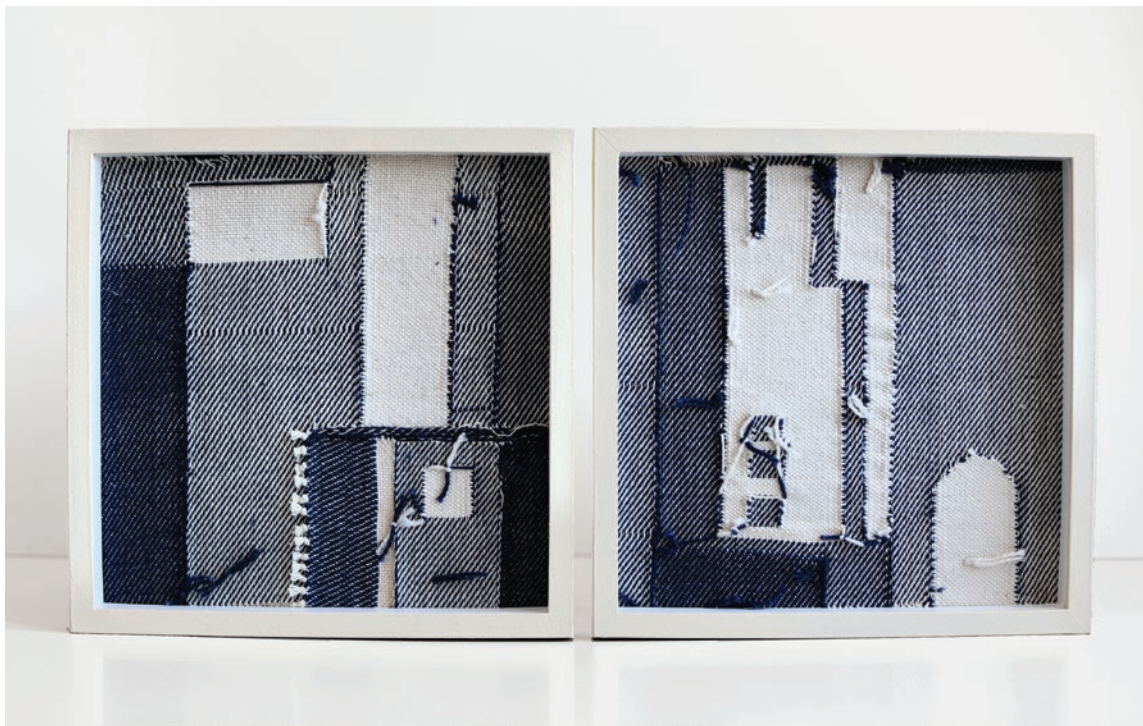


ADRIANA MAJDZIŃSKA

Serce

aluminium, ceramika, 40 x 25 x 10 cm, 2021

Serce – symbol miłości, wiary i nadziei. Cykl rysunków i niewielkich rzeźb powstał pod wpływem fascynacji symbolem serca, występującym we wszystkich kulturach i religiach świata. Bez względu na szerokość geograficzną i czas, w którym istniały czy istnieją, jego znaczenie pozostaje jednakowe.



RENATA JACKOWIAK

z cyklu kadrów miejskich „Wilda”

tkanina, 25 x 50 cm, 2021

Architektura towarzyszy nam od zawsze. Zapamiętujemy jej detale od momentu, kiedy, będąc dzieckiem, bezwiednie podnosimy wzrok, dostrzegając jej piękno ukryte w strukturze fasady. Charakterystyczne budynki są punktami orientacyjnymi w momencie błądzenia po ulicach nieznanymi miast. Ulegamy też fascynacji grą światła, cieniami zaułków, które wciągają nas w swój labirynt. Te przemyślenia stały się impulsem do zrealizowania kolejnych prac z cyklu *Wilda*.

Prezentowane tkackie kadry ujęte są w dyptyk. To uproszczony zapis kamienic mojej dzielnicy, która jest dla mnie ostoją.

To zmieniający się obraz moich doświadczeń, przeżyć powiązanych z architekturą dzielnicy. Od niedawna mogę współdecydować o jej charakterze, kreślić jej stylistykę. To ważne, szczególnie teraz w okresie pandemii. Kształt okien z mieszkania kadrującego fragment mojej ulicy jest z każdym dniem coraz bliższy, bardziej swojski. Mam czas na jego analizę, spoglądam więc z nadzieją na ten stały w swej formie obraz.



PAWEŁ DROZD

Drzwi

technika własna, 30,5 x 63,5 cm, 2021

...ludzie stracili bliskie osoby, upadły firmy i domostwa. Zacząłem jeszcze bardziej doceniać wartości, takie jak zdrowie, rodzina czy dom. Dom, który staram się tworzyć.

Jestem zdania, że człowiek powinien iść naprzód, a każde pokonane „drzwi” to dla nas nowe możliwości i nadzieja na lepsze jutro.



PAWEŁ SZATKOWSKI

Anioł Stróż

drewno, 46 x 23 x 13 cm, 2011



MARCIN PLICHTA

Pulsujące

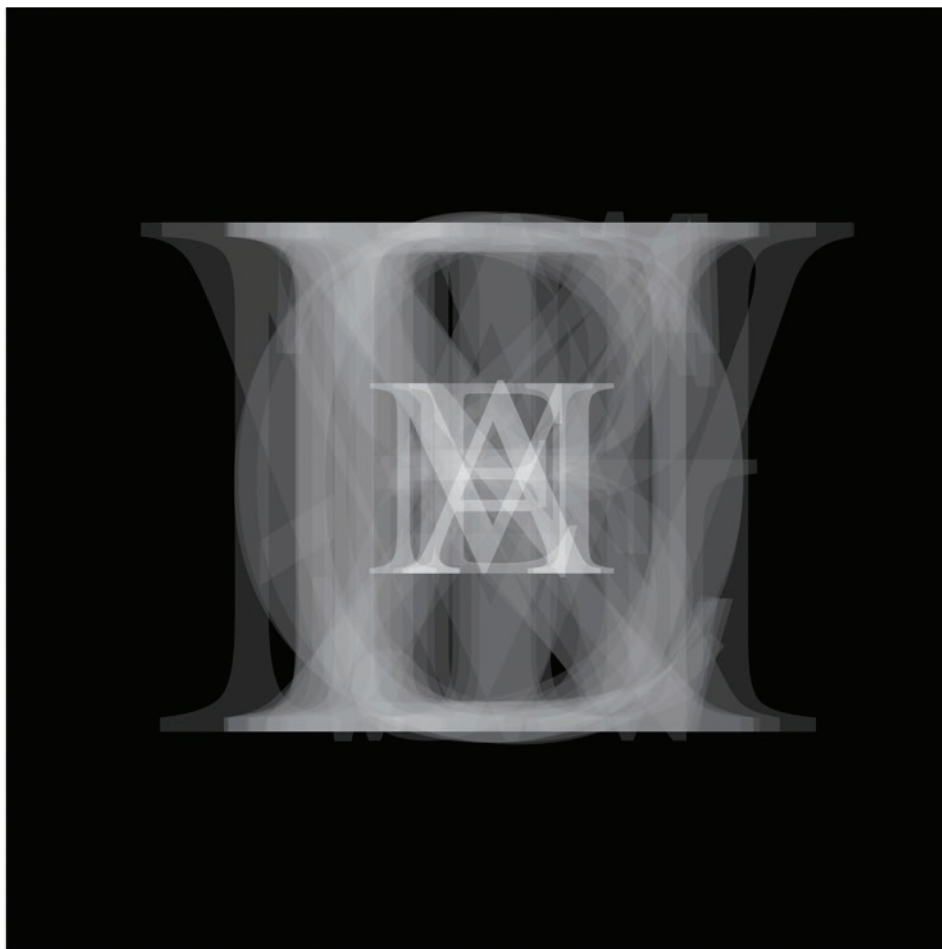
drewno dębowe i lipowe, woskowane, 45 x 9 x 10 cm, 2019



KAMIL SŁOWIK

Śpiewak

odlew – aluminium, 8 x 10 x 43 cm, 2021



MAŁGORZATA WOJNOWSKA-SOBECKA

Amen_7

druk cyfrowy, 35 x 35 cm, 2019

Amen – to słowo zainteresowało mnie kilka lat temu. Co ono oznacza, jaki jest jego sens? Podczas moich spotkań z artystami różnych krajów, różnych kultur i religii stało się ono tym bardziej interesujące, że wszędzie ma podobne znaczenie.

Amen. Potem cisza. Co trzeba, zostało powiedziane.

I nabiera wagi.

Amen to afirmacja, zgoda. Bez pytań.

Amen przeniknęło mnie.



SEBASTIAN MIKOŁAJCZAK

Arka II

szkło, stal, okrąg o średnicy 50 cm, medal 16,5 x 18,5 x 2 cm, 2021



MAŁGORZATA WIŚNIEWSKA

INTE/FONT – dyptyk

PCV, plexi, tektura, folia, 25,5 x 25,5 cm, 25,5 x 25,5 cm, 2021

Praca *INTE/FONT* to dwie kompozycje rzeźbiarskie, wykonane z PCV, plexi, tektury i folii, z pogranicza rzeźby i grafiki. Trudno je jednoznacznie określić i sklasyfikować, w nawiązaniu do suprematyzmu mogłabym nazwać je architektonami, planitami, wymykają się definiowaniu, przypisywaniu do jednej konkretnej dziedziny sztuki. Rezygnacja z narracji przedmiotowości w kompozycji nawarstwianej i kumulowanej nosi znamiona symboliczne oraz bardzo osobiste systemy kodów i szyfrów. Budowana jest bez konieczności poszukującej istoty odwzorowania, z „rzeźbiarskich atomów”, części składowych, które w odpowiednim układzie tworzą zadowalającą mnie „kosmiczną całość”, dając mi poczucie estetycznej harmonii.

Prace pochodzą z cyklu *INSIDE ME WAR*, te dwie kompozycje rzeźbiarskie powstały w roku 2021, w czasie izolacji, ale również okresie ogromnej aktywności twórczej.

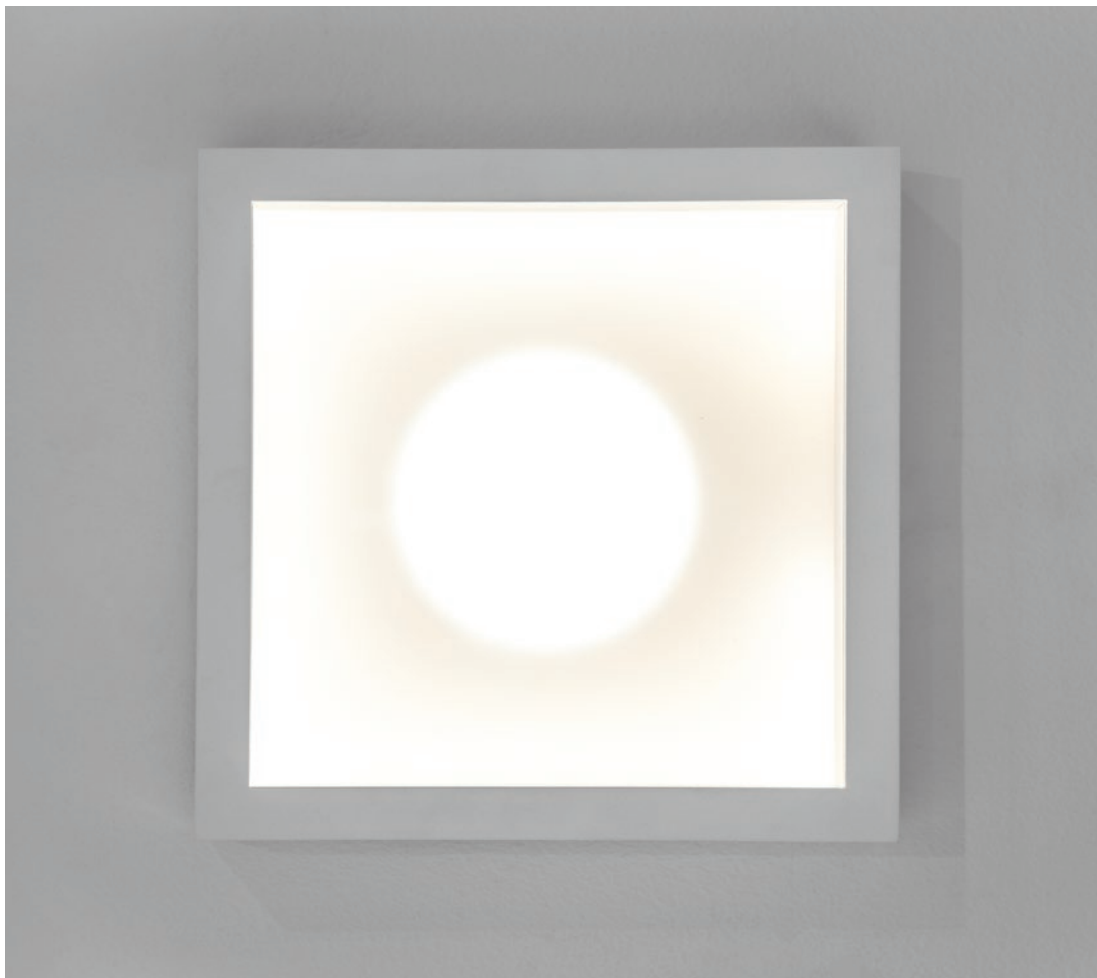


MARIUSZ BURDEK

Pomiędzy

technika własna, stal spawana oksydowana, 45 x 18 x 16 cm, 2021

Rzeźba *Pomiędzy* jest kameralną kompozycją wertykalną wykonaną ze spawanych ścinków stalowej blachy. Obiekt budowany jest intuicyjnie warstwa na warstwę, dzięki czemu jego wnętrze skrywa wiele zamkniętych komór. Jest niczym relikwiarz, instrument wotywny przygotowany do spalania białej szalwii.



KATARZYNA TRETYN

Sominium

pleksi, drewno, led, 25 x 25 x 6 cm, 2020

Sominium oznacza wizję senną. Iluzja, która powstaje w głowie zaraz po przebudzeniu, często zostawia w nas jedynie wrażenie. Nie musimy nadawać jej kształtu, aby wiedzieć, jakie ów obraz wzbudził w nas emocje.

Praca *Sominium* jest zbudowana właściwie ze światła – wizji, której energię odczytać może każdy według własnego uznania. Czy subtelna kompozycja zatrzymana została przez autorkę jako dogasające czy tłące się światło? Czy jest wizją, która budzi nadzieję czy prezentuje jej schyłek?

Do prezentacji tematu zainspirowałam się zjawiskiem zaćmienia Słońca, które w czasach starożytnych wzbudzało wśród ludzi niepokój. Dziś dzięki zdobytej przez ludzkość wiedzy budzi w nas bardziej ciekawość niż lęk. Czy zatem poznanie jest receptą na strach i pobudzenie nadziei?

Pozostawiam wiele pytań, by dać swobodę interpretacji. Osobiście jednak pragnę tworzyć spokój i nadzieję i tak też swoją sztukę odbieram.



ANDRZEJ BOJ WOJTOWICZ

Chrystus w pretorium

technika własna, 37,5 x 37,5 cm, 2021

„Teraz widzimy jakby w zwierciadle, niejasno; wtedy zaś (zobaczymy Boga) twarzą w twarz. Teraz poznaję po części, wtedy zaś poznam tak, jak i zostałem poznany. Tak więc trwają wiara, nadzieja, miłość – te trzy: z nich zaś największa jest miłość.” (1 Kor 13,12-13)



STANISŁAW CUKIER

Droga Krzyżowa

odlew w brązie, 59 x 40 cm, 2011

Nie bójmy się wiary. Chrystus uświadamia nadzieję, a nam potrzeba odwagi.
A Bóg nas kocha.



RAFAŁ BOETTNER-ŁUBOWSKI

Co mimo wszystko budzi moją nadzieję?

grafika cyfrowa (odbitka na papierze fotograficznym Premium)

na podstawie autorskiego rysunku w technice mieszanej, 20 x 30 cm, w ramie 30 x 40 cm, 2021

Żyjemy obecnie w czasach wielu kryzysowych stanów, sytuacji, procesów czy wydarzeń. Wielu z nas, egzystując w takim kontekście, pragnie zapewne odnowy szeroko rozumianej duchowości, niekoniecznie jednak pojmowanej tylko i wyłącznie w perspektywie znanych nam systemów religijnych. A może także i one powinny ulegać konstruktywnym przemianom i redefinicjom własnych założeń, aby móc sprostać wyzwaniom i przemianom współczesnego świata? O takich i wielu innych nadziejach aluzyjnie napomyka moja praca inspirowana wielkim pożarem Katedry Notre Dame de Paris w 2019 roku.

Praca ta powstawała długo. Najpierw stworzyłem autorski, pracowity rysunek w technice mieszanej przedstawiający imaginacyjny widok zniszczeń po pożarze w paryskiej świątyni. Potem opracowywałem cyfrową fotografię tego rysunku w środowisku digitalnym, dodając do niego między innymi luministyczny akcent, który, jak miemam, nadał całości stworzonej przeze mnie kompozycji treściowej wieloznaczności, zapraszającej do rozmaitych przemyśleń i rozważań.



ANTONI GRABOWSKI (senior)

Kościół na Górze

drewno, 35 x 24 x 4 cm, 2020



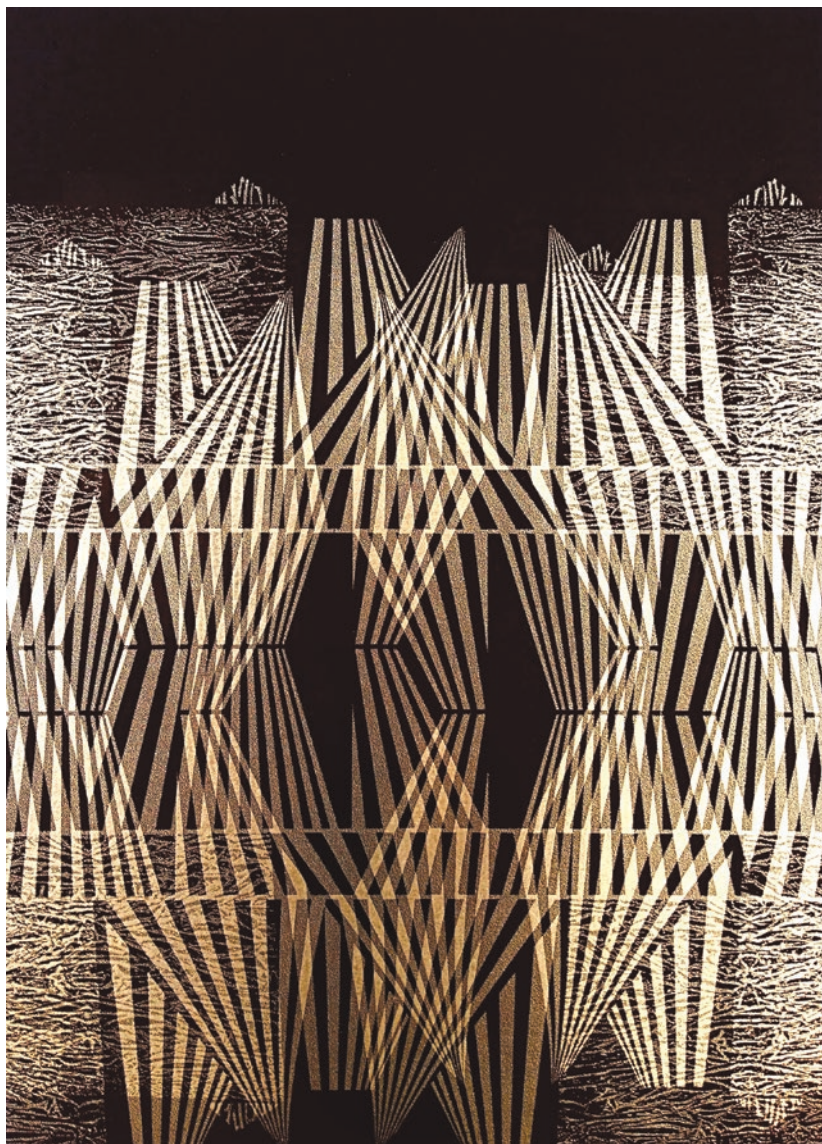
ANITA OBORSKA-ORACZ

Wyplłyn na głębię

drewno, ołów, 32 x 23 x 10 cm, 2021

Zaufać... trwać w nadziei pomimo tracenia kolejnych fragmentów świata, który otrzymaliśmy i ciągle próbujemy rozpoznawać. Skąd w nas taka siła, szczególnie widoczna, gdy wszystko wydaje się wskazywać, że nie udźwigniemy, nie wstaniemy? Skąd odwaga patrzenia dalej niż wiemy, dalej niż rozumiemy? I wiara, że istotna waga i najgłębszy sens wpisane są w to, co nie przychodzi nam łatwo?

W nadziei nie ma nic z natury nagłego pragnienia czy potrzeby. Jest ona wewnętrznym skierowaniem na dobro, które realizować możemy jedynie w działaniu.



ALICJA SNOCH-PAWŁOWSKA

Illuminacje 1

serigrafia 5/30, 36 x 26 cm, 2021

„Kiedy Dusza chce czegoś doświadczyć, tworzy przed sobą tego obraz, a następnie weń wstępuje”. W tym jednym zdaniu przypisywanym Mistrzowi Eckhartowi zawiera się teza o równoważności percepcji i kreacji oraz wynikającej stąd odpowiedzialności za świat, który „przed sobą” widzimy. Jest ona dla mnie wskazówką i inspiracją, dowodem na ponadczasowość i uniwersalność zagadnień będących polem codziennych zmagania artystów. Jednostkowe decyzje i osądy podejmowane na każdym kroku tworzą wspólną rzeczywistość, którą wszyscy dzielimy. Stąd powstaje nadzieja, że mamy wpływ na swoje doświadczenia i prawdziwą moc kreacji świata, jakiego pragniemy.

Praca graficzna *Illuminacje 1* to poszukiwanie sensu, piękna i porządku w procesie tworzenia prowadzącym do przenikania form organicznych i układów geometrycznych o rozświetlonych formach. Stosuję tu złotą mineralną farbę, aby uczynić światło bardziej realnym, materialnym, dotykającym...



TOMASZ SKÓRKA

Kot

beton (odlew), 28 x 20 x 52 cm, 2017

Mimo wszystko z rzeczy tak bardzo dopasowanych do reguł często ulatuje istota.
Nadzieję może budzić jedynie jej swobodny lot.



KRZYSZTOF MAZUR

Planta

rzeźba drewniana, 32 x 43 x 25 cm, 2021

Planta to nie tylko tytuł prezentowanej rzeźby, ale również nazwa mojego miejsca zamieszkania, pracy twórczej, a także spotkań artystyczno-towarzyskich. Wraz z żoną Małgorzatą wyznaczyliśmy w roku 2008 we wsi Biskupice strefę Kulturywacji Artystycznej PLANTA. Planta znaczy sadzonka, roślina, którą wsadzam do ziemi, podlewam, pielęgnuję. Nasza hektarowa działka przez lata sadzenia i pielęgnacji, na tle okolicznych monokulturowych plantacji, zamienia się w zieloną wysepkę z drzewami, krzewami, ogrodem, stając się źródłem spokoju, harmonii i zdrowej żywności. Wraz z moim „zakorzeniem” w obrębie ograniczonego metrażowo obszaru działki i w zmaganiach z bieżącymi determinantami zawęży się moja przestrzeń nieskrępowanego poczucia swobody i wolnego wyboru, przede wszystkim ze względu na ograniczony czas i na zasoby wydolności. Świat zewnętrzny oddala się. Z drugiej jednak strony mam przekonanie, że to zakorzenie jest, zwłaszcza obecnie, niekwestionowaną wartością w swej konkretności, namacalnej realności, z którą się mogę utożsamiać i w której mogę czuć obecność natury, a w niej pogłębioną obecność moją własną. To budzi nadzieję w niespokojnym, pełnym napięć i lęków świecie, który manifestuje swoją patologiczną naturę gdzieś daleko poza granicami strefy PLANTA.



ALEKSANDER PASKAL

siła nadziei

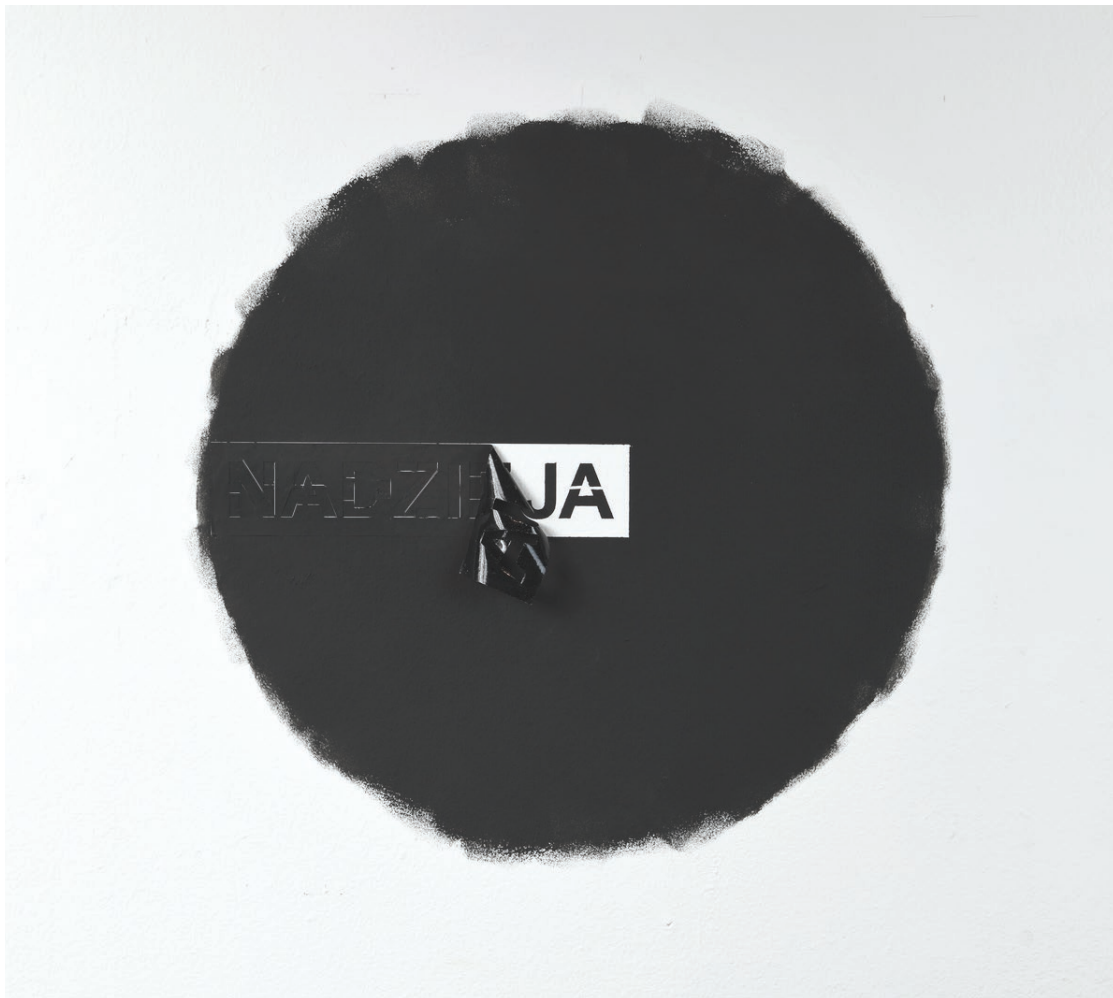
technika własna, 25 x 20 x 14 cm, 2021



MAREK DOMAŃSKI

Bez tytułu

fotografia, wydruk pigmentowy, 60 x 30 cm, 2020



PIOTR TOŁOCZKO

Nadzieja

szablon 29 x 6 cm, farba na szablonie w okręgu o średnicy 50 cm, 2021

Moja nadzieja nie budzi się mimo wszystko.

Nie jest paradoksalnie budzona przez okoliczności, które miałyby jej zaszkodzić i wprowadzić wątplenie. Ona ciągle trwa. Nie rozumiem jej, a ona trwa niezależnie i trwa mimo wszystko. Jej stabilne źródło istnieje chyba gdzieś głęboko we mnie i chyba tylko ja mogę być źródłem nadziei dla siebie.

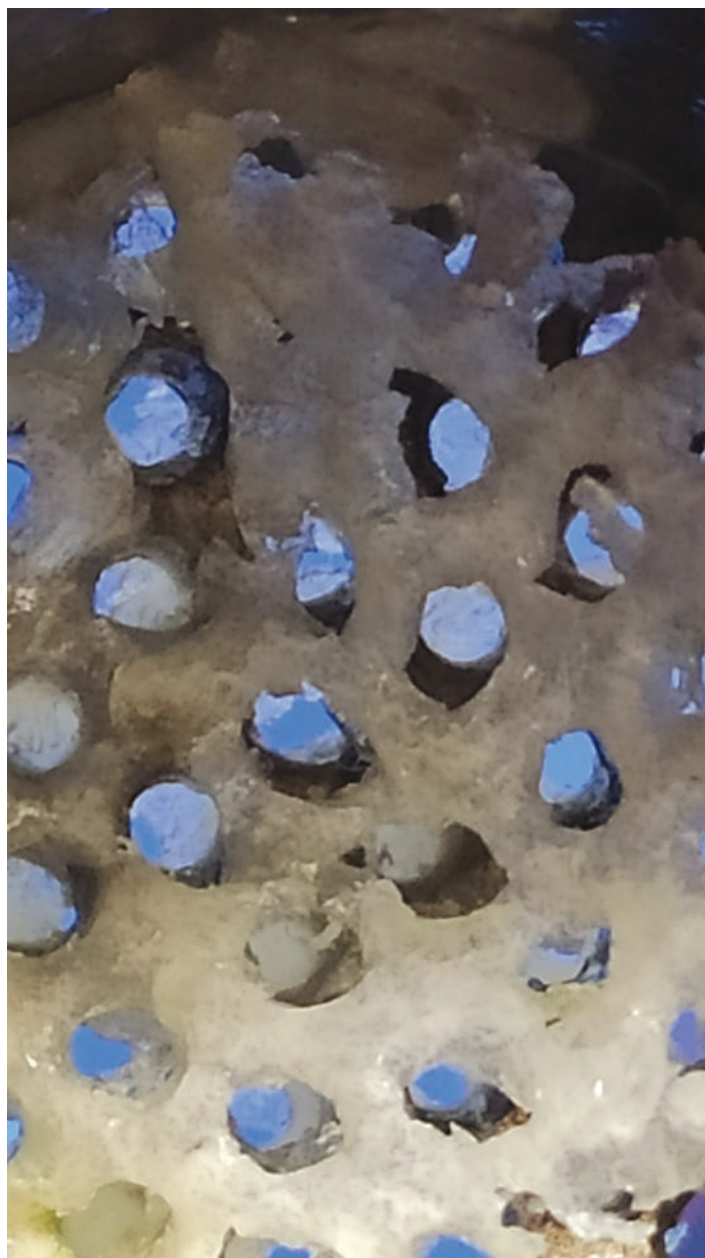


MARCIN PODSKARBI

Projekt przydomowych, ogrodowych zbiorników na deszczówkę

rotomoulding, wydruki 3D, 30 x 40 cm, 2021

Celem było zaprojektowanie przydomowych, ogrodowych zbiorników na deszczówkę zgodnie z technologią rotomouldingu. Projekt opracowany został przy współpracy z firmą SWIMER z Torunia.



MAŁGORZATA KATARZYNA MAZUR

Sens istnienia

fotografia, 14 x 25 cm, 2021

Ogród, kuchnia, a w nich monotonia codziennych czynności sprzyjających doświadczeniu rzeczywistości innego wymiaru, świata ledwie zauważalnego z powodu jego mikroskali. Pozornie błahe drobiazgi, krople, okruszki, zabrudzenia dostrzegam jako istotne artefakty w ich nieskończonych złożonościach i zmiennościach. Obserwuję je z fascynacją i rejestruję w pamięci zwykłego smartfona. Powstają obrazy z kategorii fantastycznych, impresyjnych pochodzące jakby ze świata alternatywnego względem tego tzw. realnego. Te odmienne światy czy stany, tak pozornie odległe, są faktycznie bliskie, niemal tożsame, przenikają się, wypełniają odmiennymi cechami i wartościami, będąc fizycznie zanurzone w tej samej czasoprzestrzeni. Czy istnieje zatem jeszcze inna alternatywa wobec bardziej lub mniej dostrzegalnej rzeczywistości?



AGATA PIETRUSZ

Przyjaźń

akryl na drewnie

(drewniane łyżki, widelec i szpatułka przyklejone do deski), 28 x 38 cm, 2021

Praca jest odpowiedzią na pytanie: co mimo wszystko budzi twoją nadzieję?

Dla mnie jest to właśnie przyjaźń, bliski kontakt z drugim człowiekiem, rozmowy, wsparcie, wspólne drobne przyjemności, ale również umiejętność podzielenia się smutkiem.

Praca przedstawia portret siedmiorga przyjaciół w postaci drewnianych, ręcznie malowanych przedmiotów kuchennych – krąg przyjaciół wyrażających różne emocje, ale wspierających się i trzymających razem.

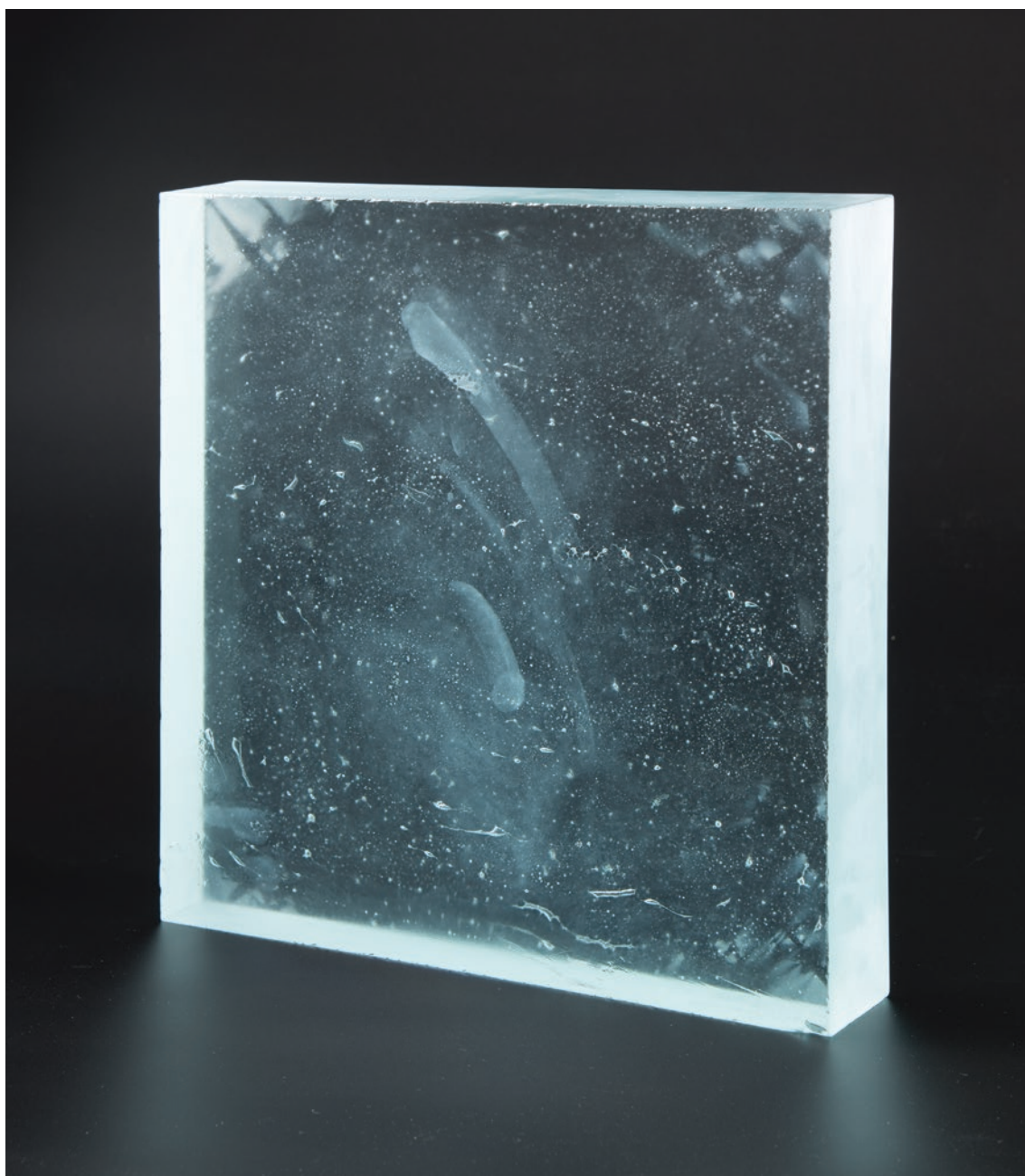


ANDRZEJ DROMERT

Ocynkowany Zawias Kołkowy

rzeźba w kamieniu, 15 x15 x 11 cm, 2021

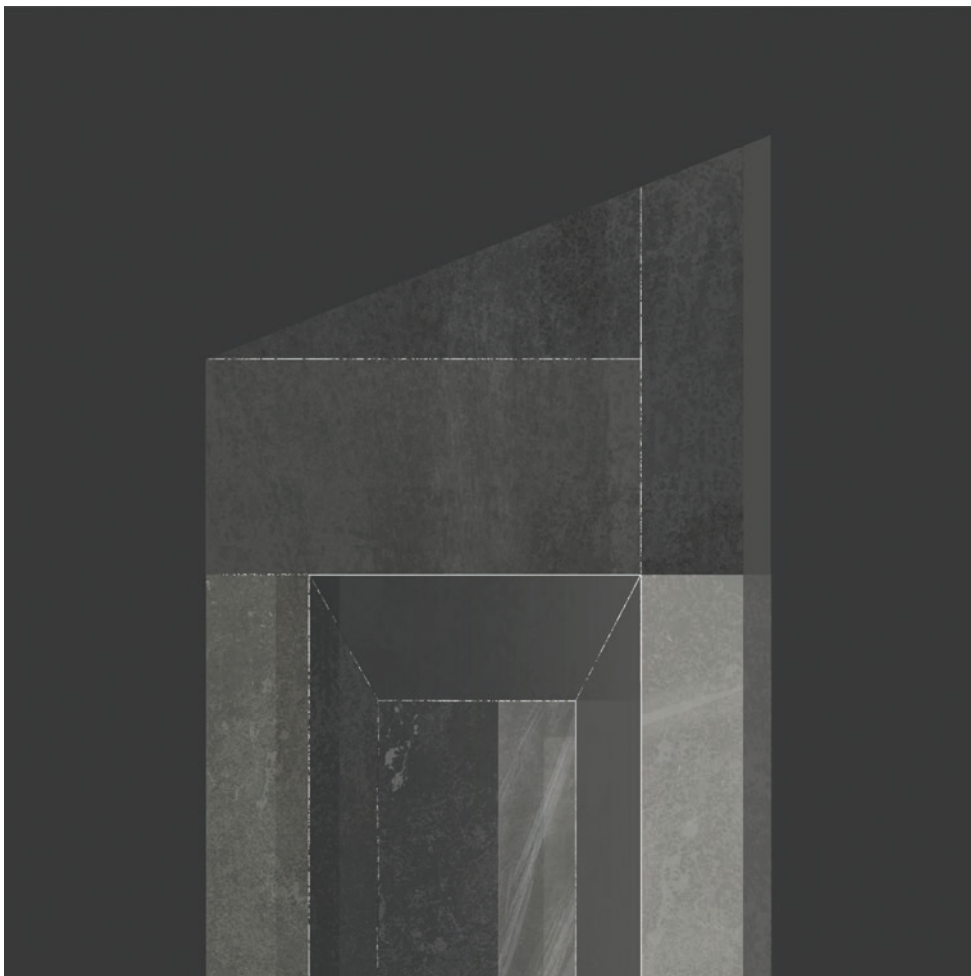
Nie wiem, co dokładnie budzi moją nadzieję... coś budzi... Wiem natomiast, jak działa. Gdyby zwizualizować jakiś bliżej nieokreślony organ odpowiedzialny za nasze samopoczucie, to nadzieja byłaby w nim zawiasem kołkowym, który zatrzymuje przesadne odchylenia. Ponadto pozwolę sobie zacytować fragment oferty na stronie Allegro.pl: „Zastosowanie tego zawiasu jest bardzo proste, gdyż nie wymaga żadnej specjalistycznej wiedzy ani narzędzi”.



JAROSŁAW PERSZKO

Nie cały umrę

szkło, fusing, 35 x 35 x 6,5 cm, 2021



MARTA DZIOMDZIORA

Inside

druk cyfrowy, 50 x 50 cm, 2021

Pandemiczna rzeczywistość na rok uniemożliwiła nam przemieszczanie się, podróżowanie, zamknęła nas w domach. Nakazała zwolnić. Ale też uczyniła nas uważnymi obserwatorami otaczającej nas rzeczywistości i przestrzeni. Przez okno mojego mieszkania analizuję sąsiednie budynki, ich kształty, formy, strukturę, kolor, fakturę ścian. Analizuję światło zmieniające ich wygląd. Powstające formy stają się impulsem do zapamiętania ich po swojemu, przetworzenia i stworzenia na nowo.

Umiejętność wrażliwej obserwacji budzi moją nadzieję na nieustanny zachwyt nad światem, ale także na próbę jego zrozumienia.



MACIEJ WIERZBICKI

Nadzieja, ~~Nadzieja~~

kamień, 80 x 10 x 15 cm, 2021

| 2 lipca 2021 r.





















Small informational text block next to the relief sculpture.



Small informational text block next to the colorful painting.









BIOGRAMY

WERONIKA ADAMOWSKA

Urodzona w 1988, w Łomży. Absolwentka kierunku rzeźba ze specjalizacją ceramika Wydziału Sztuk Pięknych Uniwersytetu Mikołaja Kopernika w Toruniu. Dyplom z wyróżnieniem w pracowni prof. Andrzeja Borcza (2013). Nagroda Stowarzyszenia Przyjaciół Wydziału Sztuk Pięknych UMK za dyplom artystyczny w Instytucie Artystycznym Wydziału Sztuk Pięknych UMK (2014). Działalność twórcza w dziedzinie rzeźby, ceramiki, rysunku, tkaniny artystycznej i scenografii. Nauczyciel technik rzeźbiarskich w Państwowym Liceum Sztuk Plastycznych w Supraślu.

KATARZYNA ADASZEWSKA

Dyplom z rzeźby obroniła na Uniwersytecie Mikołaja Kopernika w roku 1995. Jest pracownikiem naukowo-dydaktycznym na macierzystej uczelni na stanowisku profesora uczelni. Tworzy rzeźby, obiekty i instalacje. Jest autorką wielu wystaw indywidualnych oraz uczestniczką prezentacji zbiorowych w kraju i za granicą. Członkini Stowarzyszenia Artystycznego Otwarte.

Zajmowałam się kilkoma wątkami tematycznymi. Na początku było to vanitas podejmowane w kontekście wizualności rekonstruowanego dizajnu lat 70. i 80. zeszłego stulecia. Następnie skupiłam się na temacie dziecka i rodzicielstwa, w tym także na kulturowych determinacjach dzieciństwa. Obecnie fascynują mnie rzeczy niezdeterminowane przez swoją funkcję, a pojawiające się na skutek hybrydalnego działania przypadku.

Tematy, które próbowałam na różne sposoby przepracowywać, objawiły mi sens mojego doświadczenia rzeczywistości. To, co przeżywamy, najpełniej wyraża pojęcie politurę rzeczy. Giorgio Agamben określa to doświadczenie jako „całkowicie nierzeczowe doświadczenie czystej zewnętrżności”.

JAKUB BIEWALD

Absolwent kierunku rzeźba ze specjalizacją ceramika artystyczna Wydziału Sztuk Pięknych Uniwersytetu Mikołaja Kopernika w Toruniu. Dyplom z wyróżnieniem uzyskał w roku 2014. Laureat Nagrody im. prof. Adolfa Ryszki dla najlepszego studenta kierunku rzeźba (2013). Stopień doktora uzyskał na Wydziale Ceramiki i Szkła Akademii Sztuk Pięknych im. E. Gepperta we Wrocławiu w roku 2020. Obecnie pracuje na stanowisku asystenta w Pracowni Podstaw Projektowania Ceramiki, a także jako laborant w ASP we Wrocławiu. Uczestnik międzynarodowych wystaw, plenerów i rezydencji artystycznych. Uprawia twórczość w zakresie rzeźby, ceramiki, rysunku, malarstwa i fotografii. Inicjator corocznych plenerów rzeźbiarskich w Wąbrzeźnie.

ANDRZEJ BOJ WOJTOWICZ

Urodzony w 1959. Studia w Państwowej Wyższej Szkole Sztuk Plastycznych we Wrocławiu, dyplom z malarstwa, aneks z grafiki. Udział w wielu wystawach indywidualnych i zbiorowych w kraju i za granicą. Więcej informacji o artyście na profilu fb.

ANDRZEJ BORCZ

Absolwent Wydziału Rzeźby Akademii Sztuk Pięknych w Warszawie. Dyplom uzyskał w pracowni prof. Jerzego Jarnuszkiewicza w roku 1983. Specjalizację w zakresie urbanistyki ukończył w pracowni prof. Oskara Hansena. Od roku 1984 jest pracownikiem naukowo-dydaktycznym Uniwersytetu Mikołaja Kopernika w Toruniu. W latach 1998–2018 prowadził pracownię rzeźby na kierunku rzeźba UMK, a od roku 2014 kieruje pracownią rysunku na kierunku architektura wnętrz UMK. Uczestniczył w kilkudziesięciu wystawach zbiorowych w kraju i za granicą. Zrealizował 12 wystaw indywidualnych. Jest także autorem realizacji rzeźbiarskich w przestrzeni publicznej. Jest członkiem Stowarzyszenia Artystycznego Otwarte. Semantycznie jego prace dotyczą problemu egzystencji człowieka. W analizie procesu twórczego interesuje go przede wszystkim zgłębianie wrażenia wynikłego z odczucia przestrzeni przejawiającej się w obrazie wizualnym.

MARIUSZ BURDEK

Urodził się w 1985, w Limanowej. Pochodzi z terenu Beskidu Wyspowego, z miejscowości Wilkowisko w Małopolsce. Jest absolwentem Ogólnokształcącej Szkoły Sztuk Pięknych

im. Antoniego Kenara w Zakopanem i Wydziału Rzeźby Akademii Sztuk Pięknych w Gdańsku. Dyplom obronił w roku 2010 w pracowni prof. Sławoja Ostrowskiego. Obecnie pracuje na macierzystym wydziale jako asystent w pracowni dyplomowej prof. Mariusza Białeckiego. Doktorat *Przestrzeń optyczna, przestrzeń sensualna* z podtytułem *Transkrypty* obronił w roku 2018 w Gdańsku. Jest aktywnym uczestnikiem sympozjów krajowych i zagranicznych. Prezentował swoje prace podczas wielu wystaw indywidualnych i zbiorowych.

ADAM CIEŚLAK

Artysta, absolwent rzeźby na Wydziale Sztuk Pięknych Uniwersytetu Mikołaja Kopernika w Toruniu. Studiował w pracowni prof. Macieja Szańkowskiego i prof. UMK Krzysztofa Mazura. Dyplom uzyskał w roku 2007. Zajmuje się zarówno sztuką figuratywną, jak i konceptualną. W swoich działaniach poszukuje przestrzennego oraz społecznego kontekstu formy. Koncentruje się na zagadnieniach kompozycyjnych wynikających z analizy materiału, obserwacji przyrody i architektury oraz z psychologii widzenia. Łączy środki wyrazu charakterystyczne dla rzeźby, malarstwa, jak i rysunku. Wśród jego realizacji można znaleźć również instalacje site-specific, przykłady prac plenerowych, akty i portrety oraz przedmioty sztuki użytkowej. W swojej twórczości zawsze dąży do nawiązania indywidualnej relacji z każdym z odbiorców. Stosowane przez twórcę abstrakcyjne środki wyrazu pozwalają na bardzo osobistą, subiektywną interpretację prac przez publiczność.

Pracuje jako pedagog w Państwowym Liceum Sztuk Plastycznych im. Erica Mendelsohna w Olsztynie. Prowadzi warsztaty rzeźbiarskie i rysunkowe oraz wiele innych działań edukacyjno-artystycznych. Należy do Warmińsko-Mazurskiego Stowarzyszenia Areszt Sztuki i do Stowarzyszenia Sztuka i Środowisko. Na co dzień mieszka i tworzy w podolsztyńskiej wsi Ruś.

STANISŁAW CUKIER

Urodził się w 1954, w Zakopanem. W roku 1974 ukończył Państwowe Liceum Sztuk Plastycznych im. A. Kenara w Zakopanem, a w 1981 Akademię Sztuk Pięknych w Warszawie. Od roku 1981 pracuje twórczo i bierze udział w licznych wystawach. Od 1982 jest członkiem Międzynarodowej Federacji Sztuki Medalierskiej FIDEM i bierze udział w międzynarodowych kongresach.

MAREK DOMAŃSKI

Artysta uprawiający fotografię i inne media wizualne, absolwent Państwowej Wyższej Szkoły Sztuk Plastycznych w Łodzi; obecnie Akademia Sztuk Pięknych im. Władysława Strzemińskiego w Łodzi. Prowadzi Pracownię Obrazowania Fotograficznego w Instytucie Fotografii i Działań Multimedialnych na Wydziale Sztuk Pięknych ASP.

Autor i współautor kilku monografii oraz innych publikacji dotyczących zarówno zagadnień technicznych, teoretycznych, jak i historycznych wpisujących się w wielowątkową narrację związaną z problematyką postinternetowej rzeczywistości współczesnej fotografii. Kurator wielu wystaw i organizator projektów badawczych oraz dokumentalnych. Swoją różnorodną twórczość w dziedzinie fotografii prezentował na wielu wystawach indywidualnych i zbiorowych w kraju i za granicą.

ANDRZEJ DROMERT

Urodził się w 1992, w Mikołowie. Studia w Akademii Sztuk Pięknych im. Jana Matejki w Krakowie ukończył z wyróżnieniem w roku 2018 w pracowni prof. ASP, dr. hab. Karola Badyny. Od 2018 roku pracuje na macierzystej uczelni jako asystent w Pracowni Rzeźby w Kamieniu prowadzonej przez adiunkta, dr. Marcina Nosko. Jego prace były prezentowane na wystawach w Polsce i za granicą.

Wybrane nagrody i wyróżnienia: III nagroda w ogólnopolskim konkursie na projekt pomnika Polskich Ofiar Komunizmu 1917–1989 w Lublinie; I nagroda w międzynarodowym konkursie na projekt pomnika Rotmistrza Witolda Pileckiego w Chrzanowie; nagroda na 1st Student Drawing Biennial Timisoara 2017 (Rumunia); III nagroda w ogólnopolskim konkursie *Xawery Dunikowski XX/XXI*.

Wybrane plenery i sympozja: Międzynarodowe Sympozjum *Geometria Kamienia* w Kartuzach; Międzynarodowe Sympozjum Rzeźby w Kamieniu w CRP w Orońsku; Międzynarodowe Sympozjum Rzeźby w Kamieniu *Baltic Stone Symposium* w Imtrze (Finlandia); ogólnopolski plener *Impresje Mikołowskie – Plener Młodych*.

PAWEŁ DROZD

Urodził się w 1993, w Koszalinie, gdzie ukończył Państwowe Liceum Sztuk Plastycznych im. Władysława Hasiora. Studiował na Wydziale Sztuk Pięknych Uniwersytetu Mikołaja Kopernika w Toruniu, na kierunku rzeźba. W roku 2019 uzyskał dyplom magistra sztuki z wyróżnieniem w pracowni rzeźby prof. UMK, dr. hab. Andrzeja Borcza. Uczestnik kilkunastu wystaw oraz plenerów krajowych i zagranicznych. W swojej twórczości podejmuje problematykę egzystencjalną, w tym tematy cielesności oraz wiary. Członek Stowarzyszenia Artystycznego Otwarte.

MARTA DZIOMDZIORA

Artystka, stopień doktora sztuki uzyskała na Wydziale Sztuk Pięknych Uniwersytetu Mikołaja Kopernika w Toruniu. Absolwentka dwóch kierunków: grafiki i ochrony dóbr kultury na tymże wydziale. W latach 2015–2021 adiunkt w Akademii Sztuki w Szczecinie. W latach 2017–2020 kuratorka Galerii R+. W 2013 oraz 2018 odbyła staże naukowo-dydaktyczne w University of South-Eastern Norway w Notodden.

Autorka wystaw indywidualnych. Brała udział w kilkudziesięciu wystawach zbiorowych w kraju i za granicą, m.in. w Belgii, Bułgarii, Chorwacji, Izraelu, Japonii, Kanadzie, Hiszpanii, Francji, Niemczech, Norwegii, Serbii czy na Węgrzech. Prace wyróżnione m.in. w roku 2020 na *40th Mini Print International of Cadaques* w Hiszpanii.

ANTONI GRABOWSKI

Urodził się w 1937, w Łętowni. W roku 1959 ukończył Państwowe Liceum Technik Plastycznych w Zakopanem. W 1965 ukończył Akademię Sztuk Pięknych w Warszawie na Wydziale Rzeźby. W tym samym roku został członkiem Związku Polskich Artystów Plastyków. W latach 1965–2004 był nauczycielem rzeźby w Państwowym Liceum Sztuk Plastycznych im. Antoniego Kenara w Zakopanem. W latach 1982–1991 pełnił funkcję zastępcy dyrektora. Wielokrotnie otrzymywał nagrody za wybitne osiągnięcia artystyczne oraz dydaktyczne i wychowawcze. Swoje prace prezentował na wielu wystawach zbiorowych i indywidualnych w kraju i za granicą. Jego prace znajdują się w licznych ośrodkach kultury, m.in. w zbiorach Centrum Rzeźby Polskiej w Orońsku, w Muzeum Jana Kochanowskiego w Czarnolesie, Łazienkach Królewskich w Warszawie, Miejskiej Galerii Sztuki w Zakopanem, w kolekcjach prywatnych w kraju i za granicą.

ANTONI GRABOWSKI

Urodził się w 1967, w Zakopanem. Studiował na Wydziale Rzeźby warszawskiej Akademii Sztuk Pięknych w latach 1986–1991. W latach 1994–1995 był stypendystą DAAD (Niemieckiej Centrali Wymiany Akademickiej) w Akademii Sztuk Pięknych w Düsseldorfie. Od roku 1992 pracuje, a od 2003 prowadzi Pracownię Rzeźby i Rysunku na Wydziale Architektury Wnętrz w Akademii Sztuk Pięknych w Warszawie, obecnie na stanowisku profesora uczelni. W roku 1992 uzyskał I nagrodę w Konkursie Młodych Artystów Polskich na Dzieło Plastyczne, zorganizowanym przez Przedstawicielstwo Europejskiej Wspólnoty Gospodarczej w Polsce, w Galerii Appendix. Jest autorem żeliwnych ksiąg: *Dekalog* oraz *Siedem grzechów głównych*. Od roku 1999 tworzy kolekcję *Odcisków ciał przyjaciół*, które na wystawie *Wojna w człowieku* prezentował jako *Purgatorium* (czyściec). Jest autorem instalacji pt. *SALIGIA* składającej się z siedmiu czterometrowych kolumn – „waniek-wstaniek”. Ma na koncie kilka realizacji w przestrzeni miejskiej, np.: planety Układu Słonecznego pod pomnikiem Kopernika na Krakowskim Przedmieściu oraz koncepcję zagospodarowania przestrzennego placu św. Jana Pawła II w Grodzisku Mazowieckim. W roku 2014 wykonał z żeliwa i brązu dwumetrowy medalion poświęcony odysei 2 Korpusu, który został zamontowany na Monte Casino we Włoszech w 70. rocznicę bitwy. Wziął udział w *18th Asian Art Biennale*, Bangladesh, 2018.

RENATA JACKOWIAK

Urodzona w Poznaniu. Absolwentka Państwowej Wyższej Szkoły Sztuk Plastycznych (obecnie Uniwersytet Artystyczny w Poznaniu). Dyplom na Wydziale Malarstwa, Grafiki i Rzeźby w pracowni prof. Urszuli Plewki-Schmidt. Kwalifikacje I i II stopnia uzyskała w Akademii Sztuk Pięknych w Łodzi na Wydziale Tkaniny i Ubioru. W latach 1990–2015 zawodowo związana z uczelniami Poznania. Od roku 2012 pracownik naukowo-dydaktyczny na Zachodniopomorskim Uniwersytecie Technologicznym w Szczecinie.

Działania artystyczne i projektowe opiera na poszukiwaniach i rozwiązaniach w obszarze struktur miękkich, które w połączeniu z włóknami syntetycznymi tworzą obiekty haptyczne. Realizowane projekty wzornicze oraz aranżacje wnętrz ukierunkowuje na pobudzenie w użytkownika zmysłów wzroku i dotyku.

JACEK JAGIELSKI

Urodził się w 1956. W latach 1978–84 studiował w Państwowej Wyższej Szkole Sztuk Plastycznych w Poznaniu. Uzyskał dyplom z wyróżnieniem w zakresie rzeźby w pracowni prof. J. Kopczyńskiego i rysunku w pracowni prof. J. Kozłowskiego. Był stypendystą Ministra Kultury i Sztuki oraz rezydentem w Berllanderi Sculpture Workshop w Wielkiej Brytanii. Od roku 1984 artysta-pedagog związany z macierzystą uczelnią; był prodziekanem, dziekanem oraz prorektorem do spraw artystycznych. Pełnił funkcję komisarza wystaw, organizatora plenerów czy współorganizatora konferencji naukowych, zasiadał w jury licznych konkursów oraz zespołach i ciałach kolegialnych. W latach 2008–2011 był członkiem Rady Programowej w Centrum Rzeźby Polskiej w Orońsku. Jest członkiem Rady Programowej Galerii Działań w Warszawie oraz związany jest z Galerią AT w Poznaniu i warszawską Galerią XX1. Sprawuje opiekę artystyczną nad Art Life University Gallery w Poznaniu. Wśród nagród i odznaczeń otrzymał w roku 2009 Medal Komisji Edukacji Narodowej, a w roku 2020 Złoty Medal „Zasłużony Kulturze Gloria Artis”. Obecnie, będąc profesorem, prowadzi Pracownię Rzeźby na Uniwersytecie Artystycznym im. Magdaleny Abakanowicz w Poznaniu. Swoje prace prezentował na licznych wystawach indywidualnych i zbiorowych, w kraju oraz za granicą, m.in. w Danii, Wielkiej Brytanii, na Słowacji, w Republice Czeskiej, Estonii, na Litwie, w Niemczech, Szwecji, Rosji, we Włoszech, Szwajcarii, Francji, na Ukrainie i w Japonii.

HANNA JELONEK

Absolwentka Wydziału Rzeźby Akademii Sztuk Pięknych w Warszawie. Studia na Wydziale Malarstwa, Grafiki i Rzeźby w Państwowej Wyższej Szkole Sztuk Plastycznych we Wrocławiu (lata 1976–1978), a od roku akademickiego 1978/79 na Wydziale Rzeźby w Akademii Sztuk Pięknych w Warszawie, w pracowni rzeźby prowadzonej przez prof. Kazimierza Gustawa Zemłę. Dyplom z wyróżnieniem w roku 1981 ze specjalizacji medalierstwa pod opieką promotorską prof. Zofii Demkowskiej. W roku akademickim 1985/86 – kontynuacja studiów w Szkole Sztuki Medalierskiej w Rzymie (Scuola dell’Arte Della Medaglia presso la Zecca Romana).

Rzeźbiarz, medalier. Profesor zwyczajny, prowadząca Pracownię Medalierską na Wydziale Rzeźby ASP w Warszawie. Dziekan Wydziału Rzeźby w latach 2012–2019. Członek Zarządu Głównego Międzynarodowej Federacji Sztuki Medalierskiej FIDEM.

W dorobku: prace medalierskie, rzeźbiarskie i rysunkowe. Udział w licznych wystawach w kraju i za granicą. Prace w wielu zbiorach muzealnych, m.in. Muzeum Sztuki Medalierskiej we Wrocławiu, Muzeum Azji i Pacyfiku w Warszawie, Muzeum Narodowego w Poznaniu, Muzeum Miedzi w Legnicy oraz British Museum w Londynie.

Liczne nagrody i wyróżnienia, w tym w roku 2018 uzyskanie „British Art Medal Society’s Struck Medal Award”, międzynarodowej nagrody przyznawanej przez BAMS – Brytyjskie Stowarzyszenie Medalu Artystycznego – za najlepszy medal bity, fundacji firmy Fattorini. Nagrodzony medal: „100 lat Szpitala Klinicznego im. Księżnej Anny Mazowieckiej, 1912–2012”.

MAGDALENA KARŁOWICZ

Artystka rzeźbiarka, współorganizatorka wydarzeń kulturalnych, edukatorka. Absolwentka Państwowego Liceum Sztuk Plastycznych im. W. Gersona w Warszawie oraz Uniwersytetu Mikołaja Kopernika w Toruniu – kierunek rzeźba Wydziału Sztuk Pięknych. Uzyskała dyplom z wyróżnieniem w roku 2004 w pracowni prof. Macieja Szańkowskiego. Autorka kilkunastu wystaw indywidualnych oraz kilkudziesięciu zbiorowych. Uczestniczka plenerów, festiwali, sympozjów, aukcji i targów sztuki. Wystawiała w licznych galeriach, m.in. w Białej Podlaskiej, Częstochowie, Ciechanowie, Lubaczowie, Legionowie, Łodzi, Radomiu, Radzyminie, Ostrołęce, Ostrowcu Świętokrzyskim, Szczecinie, Toruniu, Wołominie, Warszawie, Węgrowie i Wiedniu. Zajmuje się rzeźbą w szerokim jej rozumieniu – od kameralnych form do monumentalnych obiektów. Używa różnorodnych materiałów rzeźbiarskich; od gliny i brązu poprzez żywice i wosk po piasek. Bliskie są jej również inne dziedziny sztuki, jak rysunek i grafika.

MAŁGORZATA KOPCZYŃSKA

Absolwentka Akademii Sztuk Pięknych w Poznaniu (obecnie Uniwersytet Artystyczny w Poznaniu), dyplom z rzeźby w pracowni prof. Olgierda Truszyńskiego (1997). W roku 2010 obroniła rozprawę doktorską w dziedzinie sztuki pięknej na UAP w Poznaniu. W 2016 uzyskała stopień doktora habilitowanego w dziedzinie sztuki nadany uchwałą Rady Wydziału Rzeźby i Intermediów Akademii Sztuk Pięknych w Gdańsku. Jej praca pt. *Tancerka* znajduje się w zbiorach Wielkopolskiego Stowarzyszenia Zachęty Sztuk Pięknych, obecnie eksponowana na dziedzińcu szkoły baletowej na Starym Mieście w Poznaniu. Brała udział w kilkudziesięciu wystawach zbiorowych i indywidualnych w kraju i za granicą, m.in. w Art Stations Stary Browar w Poznaniu, Galerii Arsenał w Poznaniu, CSW Znaki Czasu w Toruniu, Galerii Krytyków Pokaz w Warszawie, BWA w Zielonej Górze, Galerii Miejskiej bwa w Bydgoszczy, Instytucie Sztuki Wyspa w Gdańsku, Galerii Scena Duża / Scena Mała UAP w Poznaniu, Centrum Rzeźby Polskiej w Orońsku, Galerii Kobro w Łodzi, kunstbauwerk e. V. Vierraden, Kulturzentrum Faust Hannover, CASO Osaka, Bar-le-Duc – Festiwal Coup de Foudre. Prowadzi również działalność kuratorską, zorganizowała liczne autorskie projekty wystawiennicze. W latach 2011–14 była kuratorką Galerii Rektorskiej, a w latach 2014–17 założycielką i kuratorką Galerii R+; obie galerie funkcjonują w strukturze Akademii Sztuki w Szczecinie. Prowadzi Pracownię Form Przestrzennych i Struktur Architektonicznych na Wydziale Architektury Wnętrz AS.

BOGUSŁAWA KOSZAŁKA

Studia w poznańskiej Państwowej Wyższej Szkole Sztuk Plastycznych (obecnie Uniwersytet Artystyczny w Poznaniu), dyplom z wyróżnieniem w pracowni rysunku prof. Wojciecha Müllera. Kwalifikacje I i II stopnia w zakresie sztuk projektowych w Akademii Sztuk Pięknych w Łodzi na Wydziale Tkaniny i Ubioru. Do roku 2013 artystycznie i zawodowo związana z Poznaniem (do 2006 z Wyższą Szkołą Sztuki Stosowanej Schola Posnaniensis, następnie z Wyższą Szkołą Umiejętności Społecznych). Obecnie na stanowisku profesora w Katedrze Architektury Wnętrz na Wydziale Architektury Zachodniopomorskiego Uniwersytetu Technologicznego w Szczecinie. Zajmuje się tkaniną unikatową oraz miniaturą tkacką. Interesują ją struktury o charakterze bionicznym jako formy organizujące przestrzeń. Eksperymentuje z włóknami syntetycznymi i naturalnymi, a unikatowe rozwiązania wykorzystuje w tworzonych strukturach. Zmagania z materią implikują poszukiwania w obszarze grafiki cyfrowej. Swoje prace prezentowała na 13 wystawach indywidualnych i ponad 80 zbiorowych krajowych i zagranicznych.

Nagrody i wyróżnienia: 2006 – Grand Prix w IV MBATL *Z krosna do Krosna*, Muzeum Rzemiosła, Krosno; 2007 – statuetka ERA ART w dziedzinie tkaniny w IV OBMiTU, Muzeum Miasta Gdyni, Gdynia; 2010 – wyróżnienie w 8. MNTMT, Muzeum Miasta Gdyni, Gdynia; 2013 – Grand Prix w dziedzinie tkaniny unikatowej w VII MBMiTU, Muzeum Miasta Gdyni, Gdynia; 2016 – nominacja do nagrody za najlepszą pracę na 13. OWTU, Centralne Muzeum Włókiennictwa, Łódź.

STANISŁAW KOŚMIŃSKI

Urodził się w 1987, w Zakopanem. Absolwent Państwowego Liceum Sztuk Plastycznych im. A. Kenara w Zakopanem (2007), kierunku rzeźba na Wydziale Sztuk Pięknych Uniwersytetu Mikołaja Kopernika w Toruniu (2013) oraz studiów doktoranckich w zakresie sztuk pięknych na tym wydziale (2017). Pracuje na macierzystej uczelni na stanowisku asystenta w Katedrze Architektury Wnętrz i Rzeźby.

Autor sześciu wystaw indywidualnych i uczestnik ponad 40 wystaw zbiorowych w kraju i za granicą. Członek Międzynarodowej Federacji Sztuki Medalierskiej FIDEM, Polskiego Stowarzyszenia Sztuki Medalierskiej oraz Prezes Stowarzyszenia Artystycznego Otwarte. Tworzy głównie w drewnie, zarówno małe formy rzeźbiarskie, jak i kilkumetrowe realizacje. W obszarze jego twórczych zainteresowań znajdują się również: medalierstwo, rekonstrukcje snycerskie i formy piernikarskie.

DANIEL KRISTA

Urodził się w 1976, w Cieszynie. Polski malarz współczesny tworzący obrazy łączące hiperrealizm i malarstwo materii. Absolwent Wydziału Malarstwa Akademii Sztuk Pięknych we Wrocławiu (1999–2004). Uczestniczył w kilkudziesięciu wystawach malarstwa. Jest również autorem kilku wystaw indywidualnych. Jego obrazy znajdują się w kolekcjach publicznych (m.in. Muzeum Narodowe w Gdańsku, Galeria Bielska BWA) oraz w kolekcjach prywatnych w kraju i za granicą.

ALICJA KUPIEC

Urodziła się w 1973, w Lublinie. Absolwentka Wydziału Ceramiki i Szkła Akademii Sztuk Pięknych we Wrocławiu. Pracę dyplomową realizowała w pracowni prof. Krystyny Cybińskiej. Prace: doktorską i habilitacyjną obroniła w Akademii Sztuk Pięknych we Wrocławiu. Od roku 2004 prowadzi pracownię ceramiki na Wydziale Artystycznym Uniwersytetu Marii Curie-Skłodowskiej w Lublinie. Obecnie pełni funkcję prodziekana ds. studenckich.

Wybrane wystawy indywidualne: 2017 – *Figura biała*, BWA, Przemyśl; 2015 – *Ciało białe*, Galeria Sceny Plastycznej KUL, Lublin; 2012 – *Białe stemple*, CRP, Orońsko; 2011 – *Siedem przedmiotów białych*, BWA, Sandomierz; 2010 – *Keramik*, Centrum Kultury Dolnej Saksonii, Bevern k. Hanoweru; *Przedmioty białe*, Galeria Oranżeria, CRP, Orońsko; 2009 – *Biały stół*, Galeria Labirynt BWA Lublin; 2008 – *Ceramika biała*, Galeria ZPAP, Lublin; 2007 – *Ceramika*, Galeria Gardzienice, Lublin.

Wybrane wystawy zbiorowe: 2020 – *Siła, rzeźba, masa. Prolog*, CSK, Lublin; 2018 – *Polak, Artysta, Ceramik*, Triennale, Międzynarodowe Centrum Ceramiki, Bolesławiec; 2017 – *Materia rzeźby*, Muzeum Rzeźby Alfonsa Karnego, Białystok; 2015 – III Piotrkowskie Biennale Sztuki, ODA, Piotrków Trybunalski; 2013 – *Cisza przed burzą*, Otwarta Pracownia, Kraków; Wystawa aukcyjna, Galeria Nest, Genewa, Szwajcaria; 2012 – *Ars loci – obraz aktualny*, Warsztaty Kultury, Lublin; 2011 – *Spotkanie na kresach 2011*, Galeria LTPSP, Lwów, Ukraina; 2010 – *Lab Oro*, CRP Orońsko; 2008 – *Autograf 2008*, Muzeum Lubelskie w Lublinie (nagroda prezydenta m. Lublin i marszałka woj. lubelskiego); 2007 – *Sztuka Ognia*, BWA Design, Wrocław.

IWONA LANGOWSKA

Ukończyła studia na Wydziale Rzeźby Państwowej Wyższej Szkoły Sztuk Plastycznych w Gdańsku (obecnie Akademia Sztuk Pięknych). W roku 1978 uzyskała dyplom w zakresie rzeźby w pracowni prof. Adama Smolany. W latach 1980–2019 pracowała na Wydziale Sztuk Pięknych Uniwersytetu Mikołaja Kopernika w Toruniu jako pracownik naukowo-dydaktyczny. Tytuł profesora sztuki otrzymała w roku 2012. W działalności twórczej skupia się przede wszystkim na rzeźbie i medalierstwie. Swoje prace prezentowała na krajowych oraz zagranicznych wystawach zbiorowych i indywidualnych. Jej prace znajdują się w zbiorach muzealnych oraz w kolekcjach prywatnych w kraju i za granicą.

Członkini Międzynarodowej Federacji Sztuki Medalierskiej FIDEM oraz Stowarzyszenia Artystycznego Otwarte.

SŁAWOMIR LIPNICKI

Urodził się w 1972, w Gdańsku. Artysta, pedagog, adiunkt na Wydziale Malarstwa w Akademii Sztuk Pięknych w Gdańsku, prowadzi również zajęcia dla studentów Wydziału Architektury i Wzornictwa. W swojej twórczości wykorzystuje fotografię dokumentalną oraz zdjęcia rodzinne, reinterpreterując zawarte w nich znaczenia.

RYSZARD LITWINIUK

Urodził się w 1966. Absolwent Akademii Sztuk Pięknych w Gdańsku, Wydział Rzeźby. Dyplom w pracowni prof. Edwarda Siłka w styczniu 1992 roku. W latach 1998–2013 mieszkał i pracował w Kanadzie. Obecnie tworzy w Warszawie i na Żuławach.

Laureat nagrody fundowanej przez rektora Akademii Sztuk Pięknych w Warszawie w konkursie *Konfrontacje Sztuki 2016*, nagrody specjalnej Fondo de las Artes Buenos Aires (Argentyna, 2000), pierwszej nagrody Vogtlangisches Holzbildhauer Symposium (Niemcy, 2001), srebrnego i brązowego medalu w Salonach Rzeźby w Warszawie (1994–1996), stypendysta: The Pollock Krasner Foundation Inc. New York (USA, 1994), Ontario Arts Council i Canada Council Grants (1998–2004) oraz rezydent Vermont Studio Center (USA, 1999). Jego prace prezentowano na wystawach indywidualnych i zbiorowych, m.in. w Kanadzie: McMichael Canadian Art Collection; MacLaren Art Centre; Samuel J. Zacks Gallery, York University; University of Toronto; Mount Carmel Museum & Art Gallery; Thames Art Gallery; Karsh-Masson Gallery; Art Square Gallery; Living Arts Centre; Distillery District; Cambridge Sculpture Garden; Toronto Art Fair International, a ponadto w Command Solutions Space, Buffalo w stanie Nowy Jork; Galerii EL, Elbląg; BWA Sopot; Galerii Rzeźby, Warszawa; Gdańskiej Galerii Miejskiej; Kulturcentrum Ronneby, Szwecja – *Konst Fran Elblag*; MucsarnokKunsthalle, Budapeszt – *Small Gesture / Nature Alliance / Eco Avantgarde*.

MAŁGORZATA ŁOJKO

Urodzona w 1983. Absolwentka Wydziału Sztuk Pięknych Uniwersytetu Mikołaja Kopernika w Toruniu.

Wystawy indywidualne: 2016 – *Rozrost*, Galeria na 11, Wrocław; 2013 – *Kokonarium*, Galeria Ostrołęka OCK, Ostrołęka; *Bio-Symbiozy*, BWA Sandomierz; 2012 – *Bio*, Baszta Czarownic, Bałtycka Galeria Sztuki Współczesnej, Słupsk; *Kokonarium*, Galeria Podlaska, Biała Podlaska; *Symbiozy – Lichenie i Kanie*, Mostowa Artcafe, Kraków; *Kokonarium/Symbiozy*, BWA Galeria Sanocka, Sanok; 2010 – *Kokonarium*, Galeria Aneks, GSW, Opole; 2009 – *Anektowanie przestrzeni architektonicznej przez formy organiczne* – prezentacja pracy dyplomowej wykonanej pod kierunkiem dr. hab. Krzysztofa Mazura, Żywe Muzeum Piernika, Toruń.

Wystawy zbiorowe: 2020 – *Trudne niebo*, CSW Znaki Czasu, Toruń; 2018 – *Cokolwiek robisz*, Oranżeria Pałacowa, Lubostroń; 2017 – *Im dalej w las, tym więcej grzybów*, Wykwit, Wrocław; 2016 – *Nevim, jak tohle dopadne*, Galeria Sam 83, Ceska Briza, Czechy; *Wszystko co ludzkie jest mi obce*, Galeria Szara Kamienica, Kraków; 2015 – *Ziemia obiecana – podróż do granic Utopii*, Miejsce Sztuki 44, Świnoujście; 2014 – *Pieczary i pleśnie*, Sopot Fringe Festiwal, Sopot; 2013 – *Praca kobiety nigdy się nie kończy*, Międzynarodowe Centrum Kultury, Kraków; 2012 – *Parekia czyli kilka anegdot o związku człowieka z rośliną*, Czytelnia Sztuki, Gliwice; *Z magmy*, Centrum Kultury Agora, Wrocław; 2011 – *24+*, Galeria Sam 83, Ceska Briza, Czechy.

RAFAŁ BOETTNER-ŁUBOWSKI

Urodził się w 1974. Artysta sztuk wizualnych, pedagog. Studia w latach 1994–2000 w Akademii Sztuk Pięknych w Poznaniu na Wydziale Edukacji Artystycznej oraz na Wydziale Malarstwa, Grafiki i Rzeźby. Dyplom z wyróżnieniem z zakresu rzeźby w pracowni prof. Józefa Petruka. Zajmuje się również działalnością z dziedziny teorii, krytyki i promocji sztuki. Tworzy instalacje, obiekty, kompozycje przestrzenne oraz prace z dziedziny malarstwa, fotografii i grafiki cyfrowej podejmujące relacje dialogiczne i polemiczne z istniejącymi już dziełami, postawami i poetykami twórczymi. Autor ponad stu tekstów z dziedziny teorii, krytyki i promocji sztuki. Obecnie pracuje na stanowisku profesora uczelni na Wydziale Edukacji Artystycznej i Kuratorstwa Uniwersytetu Artystycznego im. Magdaleny Abakanowicz w Poznaniu jako kierownik Pracowni Otwartych Interpretacji Sztuki. Działalność dydaktyczną na Uniwersytecie Artystycznym w Poznaniu prowadzi jako Rafał Łubowski. Teksty, wystawy i autorskie wystąpienia naukowe publikuje pod pseudonimem: Rafał Boettner-Łubowski. <http://uap.edu.pl/uczelnia/kadra/lubowski-rafal/>

ADRIANA MAJZIŃSKA

Rzeźbiarka, zajmuje się również rysunkiem, działaniami artystycznymi, inicjatywami społecznymi. W 2000 ukończyła Wydział Rzeźby Akademii Sztuk Pięknych w Gdańsku, od 2006 zawodowo związana z macierzystą uczelnią. Współtwórca i koordynator Przestrzeni Sztuki WL4 w Gdańsku.

W twórczości interesuje ją forma przestrzenna w klasycznym rozumieniu. Pracuje głównie w drewnie, ale stosuje również metal, kamień, beton czy ceramikę. Wybrany materiał zawsze podporządkowuje treści prac. Operuje prostymi, syntetycznymi formami, nadając im znaczenie symbolu.

Do tej pory swoje prace prezentowała na kilkunastu wystawach indywidualnych i ponad sześćdziesięciu wystawach zbiorowych.

Zainteresowania muzyczne rozwija, współpracując z trójmiejskimi zespołami.

Harmonia między treścią i formą w rzeźbie jest dla mnie najważniejsza. Pracuję nad uzyskaniem tej równowagi do momentu, aż forma stanie się symbolem pojęcia, którego dotyczy.

ALA MAJEWSKA

Rzeźbiarka i nauczycielka akademicka. Studia i kariera zawodowa związana z Uniwersytetem Mikołaja Kopernika w Toruniu. Tytuł profesora sztuki otrzymała w roku 2020. Twórczość w zakresie medalierstwa oraz obiektu rzeźbiarskiego. W swojej sztuce odnosi się do zagadnienia fenomenu pamięci i związanego z nim procesu wspomnienia. Szczególnie interesuje ją perspektywa indywidualnego doświadczenia rozpoznanego w kontekście współczesności i kultury.

Autorka 11 wystaw indywidualnych i uczestniczka ponad 120 wystaw zbiorowych w kraju i za granicą. Liczne nagrody i wyróżnienia w konkursach i przeglądach artystycznych, wielokrotna stypendystka w zakresie sztuki. Prace w wielu kolekcjach muzealnych,

m.in. w Medialia Gallery (Nowy York, USA), Muzeum Medalierstwa we Wrocławiu, Muzeach Okręgowych w Toruniu i Bydgoszczy oraz w kolekcjach prywatnych w kraju i za granicą. Członkini Międzynarodowej Federacji Sztuki Medalierskiej FIDEM, Stowarzyszenia Artystycznego Otwarte oraz Polskiego Stowarzyszenia Sztuki Medalierskiej. Mieszka i pracuje w Toruniu.

DAGNA MAJEWSKA

Malarka, graficzka i ilustratorka. W roku 2012 ukończyła studia artystyczne na Wydziale Grafiki, specjalność grafika projektowa, w Akademii Sztuk Pięknych w Gdańsku. Obecnie mieszka i pracuje jako projektantka w Niemczech, w Hamburgu. Brała udział w wielu wystawach zbiorowych, w tym w Galerii Schichtwechsel i Taste Kulturwerkstatt w Hamburgu. W swojej twórczości porusza się w obszarze malarstwa realistycznego, figuratywnego.

PAULINA MALWA

Maluję suki i pejzaże. Urodziłam się w 1991. Pochodzę z Łodzi, gdzie ukończyłam Ogólnokształcącą Szkołę Sztuk Pięknych. W 2017 obroniłam pracę dyplomową na kierunku rzeźba na Wydziale Sztuk Pięknych Uniwersytetu Mikołaja Kopernika w Toruniu. Maluję i rysuję w szkicownikach, z których część projektów przenoszę na podobrazia, zaś niektóre obrazy powstają spontanicznie na płótnach lub papierze. Malarstwo jest dla mnie drogą poszukiwań; przestrzenią do wyrażania emocji, fantazji i snów. Zajmuję się również projektowaniem i tworzeniem biżuterii, do której inspiracje znajduję podczas obserwacji natury.

GRZEGORZ MAŚLEWSKI

Urodził się w 1968, w Białej Podlaskiej. W roku 1995 otrzymał dyplom na Wydziale Sztuk Pięknych Uniwersytetu Mikołaja Kopernika w Toruniu i związał się z macierzystą uczelnią jako pracownik naukowo-dydaktyczny. Obecnie kierownik Katedry Architektury Wnętrz i Rzeźby. Autor 11 wystaw indywidualnych, brał udział w kilkudziesięciu wystawach zbiorowych.

TOMASZ MATUSEWICZ

Studiował malarstwo i rzeźbę w Państwowej Wyższej Szkole Sztuk Plastycznych w Poznaniu (obecnie Uniwersytet Artystyczny w Poznaniu). Debiutował w roku 1993 na wystawie *Nowe Pokolenie w Sztuce Polskiej. Idee poza Ideologią* w Centrum Sztuki Współczesnej Zamek Ujazdowski w Warszawie. Doktorat w 2003 na Wydziale Rzeźby i Działań Przestrzennych ASP w Poznaniu. Habilitacja na tymże wydziale (2013). Od roku 2000 pracuje na Wydziale Architektury Politechniki Poznańskiej, obecnie na stanowisku profesora w Instytucie Architektury Wnętrz i Wzornictwa Przemysłowego. Od roku 2015 prowadzi przedmiot Kody kulturowe w budownictwie dla doktorantów na Wydziale Budownictwa i Inżynierii Środowiska; od 2019 Przewodniczący Komisji Urbanistyki, Planowania Przestrzennego i Architektury PAN Oddział w Poznaniu.

Realizuje się w zakresie obiektów malarskich, malarstwa sztalugowego i architektury (projektuje także wnętrza i wyposażenie kościołów), w zakresie rzeźby i witrażu, jest autorem instalacji, obiektów i rzeźb wpisanych w architekturę i otoczenie. Prowadzi również działania interaktywne z pogranicza scenografii i intermedii. Udział w licznych wystawach w kraju i za granicą.

KRZYSZTOF MAZUR

Studiował na Wydziale Sztuk Pięknych Uniwersytetu Mikołaja Kopernika w Toruniu, w pracowni rzeźby Barbary Bieniulis-Strynkiewicz oraz Adolfa Ryszki. Dyplom uzyskał w roku 1984. Od roku 1990 jest pracownikiem naukowo-dydaktycznym na macierzystej uczelni, obecnie zatrudniony na stanowisku profesora UMK.

W ramach swojej twórczości artystycznej realizuje obiekty rzeźbiarskie. Swoje prace prezentował na kilkunastu wystawach indywidualnych i ponad stu wystawach zbiorowych. W roku 1992 powołał i przez kilkanaście lat prowadził Fundację Praktyk Artystycznych „i...” będąc uczestnikiem i autorem, bądź współautorem wielu imprez artystycznych. Jest twórcą i gospodarzem prywatnego ośrodka Kultury Artystycznej PLANTA we wsi Biskupice. Jest członkiem Stowarzyszenia Artystycznego Otwarte. Za pracę na rzecz rozwijania i upowszechniania kultury otrzymał od Ministra Kultury i Dziedzictwa Narodowego odznaczenie „Zasłużony Działacz Kultury”.

MAŁGORZATA KATARZYNA MAZUR

W obrębie sztuki uprawia malarstwo, rzeźbę, ostatnio głównie fotografię. Swoje prace prezentowała na kilku wystawach indywidualnych, brała udział w kilkunastu wystawach zbiorowych i plenerach. Wydała także tomik własnej poezji, który prezentowała na spotkaniach autor-skich. Wspomagała (od roku 1994) działania męża Krzysztofa Mazura w ramach działalności Fundacji Praktyk Artystycznych „i...” (m.in. cykl wystaw wielkanocnych), a obecnie w ramach spotkań twórczych w strefie Kultury PLANTA. Jest członkinią Stowarzyszenia Artystycznego Otwarte.

SEBASTIAN MIKOŁAJCZAK

Ukończył Wydział Sztuk Pięknych Uniwersytetu Mikołaja Kopernika w Toruniu, gdzie uzyskał dyplom z rzeźby oraz stopień doktora habilitowanego. Jest wykładowcą na macierzystej uczelni. Główny obszar jego twórczości to medalierstwo oraz sztuka monetarna. Zajmuje się projektowaniem monet dla Narodowego Banku Polskiego, współpracuje również z bankami oraz mennicami zagranicznymi. Swoją twórczość prezentował na 6 wystawach indywidualnych, 36 ogólnopolskich i 140 zagranicznych. Prace artysty znajdują się w polskich i zagranicznych zbiorach muzealnych. Jest członkiem Międzynarodowej Federacji Sztuki Medalierskiej FIDEM, Polskiego Stowarzyszenia Sztuki Medalierskiej, Stowarzyszenia Artystycznego Otwarte w Toruniu. Jest laureatem nagród i wyróżnień. Do najważniejszych osiągnięć należą m.in. Nagroda COTY 2016 (Coin of the Year Award) dla srebrnej monety o nominale 10 zł „Jan Karski” wyemitowanej przez Narodowy Bank Polski – w tym prestiżowym konkursie numizmatycznym uzyskała ona tytuł „Najbardziej inspirującej monety świata”; Medallist Honoris Causa za szczególne zasługi w dziedzinie sztuki medalierskiej przyznawane przez profesora Bogomila Nikolova z Narodowej Akademii Sztuk Pięknych w Sofii, w Bułgarii – nagrodę przyznano podczas kongresu FIDEM Art Medal Congress and Medal Exhibition w 2018 roku w Ottawie, w Kanadzie.

MONIKA MOLENDKA

Studiowała w Akademii Sztuk Pięknych na Wydziale Rzeźby we Wrocławiu, Warszawie i Bratysławie. Autorka pomnika Bohaterów Powstania Węgierskiego, odsłoniętego we Wrocławiu w roku 2006 oraz pomnika Wrześniowej Barykady 1939, odsłoniętego w Warszawie w 2011. Jako medalierka w roku 2006 zdobyła Grand Prix w międzynarodowym konkursie na medal – *Budapest 1956*. Reprezentowała Polskę na Międzynarodowym Sympozjum Medalierskim w Kremnicy w roku 2007 oraz na Medalierskich Spotkaniach Wyszehradzkich w roku 2008/2009. Współpracuje z kilkoma mennicami europejskimi, tworząc projekty i matryce gipsowe do monet i medali. Bierze udział w sympozjach i eventach rzeźbiarskich. Uczestniczyła w kilkudziesięciu wystawach w Europie i USA. Jej prace znajdują się w zbiorach muzealnych i prywatnych.

MARCIN NOSKO

Urodził się w 1974, w Krakowie. W latach 1993–1998 studiował w Instytucie Etnologii na Wydziale Historycznym Uniwersytetu Jagiellońskiego, w latach 1997–2002 na Wydziale Rzeźby Akademii Sztuk Pięknych im. Jana Matejki w Krakowie, gdzie uzyskał dyplom z wyróżnieniem w pracowni prof. Józefa Sękowskiego. Stypendysta Ministerstwa Kultury i Dziedzictwa Narodowego. W roku 2013 uzyskał stopień doktora sztuki. Prowadzi Pracownię Rzeźby w Kamieniu na Wydziale Rzeźby Akademii Sztuk Pięknych im. Jana Matejki w Krakowie. Uczestnik wystaw, konkursów, sympozjów rzeźbiarskich w kraju i za granicą. Autor zarówno realizacji monumentalnych w kamieniu w przestrzeni publicznej, jak również realizacji medalierskich i rysunkowych.

ANITA OBORSKA-ORACZ

Studia na Wydziale Sztuk Pięknych Uniwersytetu Mikołaja Kopernika w Toruniu. Dyplom z wyróżnieniem w roku 2001 w pracowni rzeźby prof. Józefa Szczyпки oraz aneks w pracowni małej formy rzeźbiarskiej prof. Joanny Bebarskiej. Pracownik naukowo-dydaktyczny WSP UMK w latach 2005–2018, stopień doktora sztuki uzyskała w roku 2014. Członkini Stowarzyszenia Artystycznego Otwarte. Autorka 8 wystaw indywidualnych, uczestniczyła w ponad 20 wystawach zbiorowych w kraju, m.in. w Toruniu, Włocławku, Bydgoszczy, Płocku, Sopocie, Orońsku, Wrocławiu, Poznaniu i Warszawie.

Sporadycznie pisze teksty poruszające problematykę twórczości rzeźbiarskiej, m.in. A. Oborska-Oracz, *Niełatwy temat na dziś*, [w:] *Trudne niebo* [katalog wystawy], CSW w Toruniu, Toruń 2020; A. Oborska-Oracz, *Twarde granice współczesności* [w:] *Rzeźba. Pracownicy Wydziału Sztuk Pięknych Uniwersytetu Mikołaja Kopernika w Toruniu* [katalog], Wydawnictwo Naukowe UMK, Toruń 2019; A. Oborska-Oracz, *Jedność przestrzeni w kompozycjach Katarzyny Kobro*, „Pamiętnik Sztuk Pięknych”, 2002, t. 2, nr 1(2), s. 51-58.

ALEKSANDER PASKAL

Studia w Akademii Sztuk Pięknych w Gdańsku. Dyplom w 2007 w pracowni rzeźby prof. Stanisława Radwańskiego oraz specjalizacja w zakresie ceramiki artystycznej w pracowni prof. Teresy Klamana. Od roku 2007 asystent w pracowni ceramiki, początkowo w Zakładzie Rzeźby, a następnie w Katedrze Architektury Wnętrz i Rzeźby Wydziału Sztuk Pięknych Uniwersytetu Mikołaja Kopernika w Toruniu. W roku 2015 uzyskał stopień doktora sztuki. Zajmuje się ceramiką i rzeźbą. Jest członkiem Stowarzyszenia Artystycznego Otwarte.

JAROSŁAW PERSZKO

Urodził się w 1962, w Hajnówce. Absolwent Wydziału Sztuk Pięknych Uniwersytetu Mikołaja Kopernika w Toruniu (1989). Od roku 2002 pracuje na Wydziale Architektury Politechniki Białostockiej. Prowadzi zajęcia z rzeźby, modelowania i działań przestrzennych na kierunku architektura wnętrz. Profesor sztuki, dyrektor Instytutu Sztuki PB. Rzeźbiarz, performer, autor obiektów intermedialnych, scenografii dla filmu, teatru dramatycznego i lalkowego. Wystawy indywidualne i zbiorowe w czołowych instytucjach kulturalnych, takich jak Centrum Sztuki Współczesnej Zamek Ujazdowski w Warszawie, Centrum Rzeźby Polskiej w Orońsku czy Muzeum Narodowe w Rydze. Prace w zbiorach Muzeum Narodowego w Szczecinie, Centrum Sztuki Współczesnej Zamek Ujazdowski w Warszawie, Centrum Rzeźby Polskiej w Orońsku, Mazowieckiego Centrum Sztuki Współczesnej w Radomiu oraz w kolekcjach prywatnych w Polsce i za granicą.

U honorowany m.in. Srebrnym Medalem „Zasłużony Kulturze Gloria Artis”, 2019; odznaką honorową „Zasłużony dla Kultury Polskiej”, 2006; nagrodą marszałka województwa podlaskiego w dziedzinie twórczości artystycznej za sezon 2001/2002.

AGATA PIETRUSZ

Urodziła się w 1982. Architekt z wykształcenia (dyplom – Politechnika Gdańska 2007), artysta z zamiłowania. Obecnie mieszka i pracuje w Glasgow, w Szkocji.

W swojej twórczości skupiona na malowaniu na drewnianych przedmiotach codziennego użytku. Poprzez takie działanie chce dać im drugie życie. Misją Agaty, zainspirowanej głównie designem połowy XX wieku oraz folklorem z całego świata, jest sprawić, by ludzie mogli się uśmiechnąć, widząc jej prace.

MARCIN PLICHTA

Urodził się w 1973, w Kartuzach. Uczęszczał do Liceum Plastycznego w Gdyni Orłowie. Następnie w latach 1995–2000 studiował na Wydziale Rzeźby Akademii Sztuk Pięknych w Gdańsku. Dyplom z wyróżnieniem uzyskał w pracowni prof. Stanisława Radwańskiego. W roku 2002 podjął pracę w ASP w Gdańsku na Wydziale Rzeźby w pracowni prof. Mariusza Kulpy, a od roku 2003 w pracowni prof. Stanisława Radwańskiego. W 2010 uzyskał stopień doktora sztuki. Od roku 2012 prowadzi pracownię technik rzeźbiarskich (materiał: drewno i kamień) w Akademii Sztuk Pięknych w Gdańsku. Jest uczestnikiem wielu sympozjów, wystaw indywidualnych oraz zbiorowych w Polsce i za granicą.

Osnową w mojej twórczości jest natura. Pragnę, by moje rzeźby były przedstawieniem jej istoty. Dotykam wątków magii, przesądów i wierzeń. Oswajam tradycję z nowoczesnością. Każde bezkształtne, odporne tworzywo jest dla mnie inspirującym wyzwaniem.

MARCIN PODSKARBI

Projektant przemysłowy, technolog, architekt wnętrz, wykładowca ze stopniem doktora, specjalista ds. innowacyjnych rozwiązań technologicznych oraz ds. projektów B+R. Ekspert w zakresie opracowywania innowacyjnych projektów wzorniczych oraz procesów przedwdrożeniowych – odpowiedzialny za opracowanie detali technologicznych, wybór właściwych rozwiązań materiałowych i nadzór nad procesem przedwdrożeniowym nowej linii

wzorniczej. Współautor wielu zgłoszeń patentowych oraz projektów B+R. Absolwent Uniwersytetu Artystycznego im. Magdaleny Abakanowicz w Poznaniu (licencjat – architektura wnętrz, dyplom magisterski – wzornictwo przemysłowe). Doktorat zrealizowany i obroniony w Katedrze Meblarstwa Wydziału Technologii Drewna na Uniwersytecie Przyrodniczym w Poznaniu. Uczestnik całorocznego programu Erasmus na Politecnico di Milano (Włochy) oraz absolwent studiów podyplomowych Design Management w Instytucie Wzornictwa Przemysłowego w Warszawie. Współpracował ze studiami projektowymi w Polsce i za granicą (m.in. Dorota Koziara Studio w Mediolanie). Aktualnie adiunkt w Katedrze Architektury Wnętrz i Rzeźby Uniwersytetu Mikołaja Kopernika w Toruniu. Od roku 2019 zatrudniony na Uniwersytecie Artystycznym w Poznaniu na stanowisku specjalisty technologa.

KATARZYNA RUDÓLFF-KANABAJ

Urodziła się w 1984. W 2007 ukończyła studia na kierunku Architektura i Urbanistyka na Wydziale Architektury Politechniki Gdańskiej. Od 2011 prowadzi pracownię KRK-STUDIO, zajmuje się architekturą i architekturą wnętrz. Od roku 2007 prowadzi zajęcia na Wydziale Sztuk Pięknych UMK w Toruniu. Od 2019 zatrudniona jest na stanowisku asystenta w Katedrze Architektury Wnętrz i Rzeźby WSP na UMK.

BARTŁOMIEJ SCHMIDT

Absolwent kierunku rzeźba na Wydziale Sztuk Pięknych Uniwersytetu Mikołaja Kopernika. Nagrodzony Medalem im. Tymona Niesiołowskiego za najlepszy dyplom na Wydziale Sztuk Pięknych UMK w roku akademickim 2018/19. Aktualnie uczeń szkoły doktorskiej Artium Humaniorum. Tworzy w dyscyplinie sztuki plastyczne, głównym obszarem jego zainteresowania jest rzeźba. Członek Stowarzyszenia Artystycznego Otwarte.

TOMASZ SKÓRKA

Urodził się w 1971, w Połczynie-Zdroju. Studia w Akademii Sztuk Pięknych w Gdańsku na Wydziale Rzeźby zakończył dyplomem w roku 1996 w pracowni prof. Stanisława Radwańskiego. Od 1996 jest pracownikiem dydaktycznym na Wydziale Rzeźby i Intermediów Akademii Sztuk Pięknych w Gdańsku.

Wystawy indywidualne: *Ożywcze miejsce*, Galeria Centrum Rzeźby Polskiej w Orońsku, 2014; *Śmieci*, Gdańska Galeria Miejska, 2013; *Białe przedmioty*, Galeria ASP, Gdańsk, 2012; *Rzeźba figuratywna jako zbiór przedmiotów niepotrzebnych*, Galeria Wozownia, Toruń, 2012; *Studium z natury przedmiotu*, Galeria PITIPA, Gdańsk, 2010; Galeria ZAR, Gdańsk, 2007; Galeria Klubu Studenckiego ŻAK, Gdańsk, 2003; Galeria Koło, Gdańsk, 2001; Galeria Centrum Kultury, Świdwin, 2000.

Wybrane wystawy zbiorowe: *Władcy Czasu*, Instytut Cybernetyki Sztuki i galeria Spiż 7 w Gdańsku, 2019; *OSTRALE'015*, Drezno, 2015; *Ecce animalia*, Galeria Centrum Rzeźby Polskiej w Orońsku, 2014; *Bez korekty*, Centrum Sztuki Galeria EL, Elbląg, 2013; VI Festiwal Sztuki im. Jerzego Buszy, Radom, 2012; X Przegląd Sztuki Survival, Wrocław, 2012; Gdańskie Biennale Sztuki, Galeria Miejska, 2012; Triennale Rzeźby, Poznań, 2009; XIV Biennale Rzeźby Poznań, 2004; *Supermarket Sztuki III*, Warszawa, 2002; XIII Biennale Rzeźby Poznań, 2002; *Supermarket Sztuki II*, Warszawa, 2001.

KAMIL SŁOWIK

Rzeźbiarz, projektant, absolwent Akademii Sztuk Pięknych im. Jana Matejki w Krakowie. Działa na polu rzeźby w przestrzeni publicznej, konserwacji dzieł sztuki oraz projektowania. Uczestnik ogólnopolskich konkursów rzeźbiarskich. Autor medalu im. Marii Grzegorzewskiej i pomnika Wojciecha Roberta Portiusa w Krośnie, nagrodzony uczestnik konkursu na pomnik rodziny jednoróżców w Łodzi. W swojej twórczości najchętniej podejmuje tematy związane z człowiekiem w relacji do współczesności, a także problematykę wzajemnej relacji form.

ALICJA SNOCH-PAWŁOWSKA

Urodziła się w 1969, w Piszku. W latach 1988–1993 studia na Wydziale Sztuk Pięknych Uniwersytetu Mikołaja Kopernika w Toruniu. Za pracę dyplomową w technice serigrafii otrzymała wyróżnienie oraz Medal im. Tymona Niesiołowskiego. Od roku 1995 pracuje na Wydziale Artystycznym Uniwersytetu Marii Curie-Skłodowskiej w Lublinie, obecnie na stanowisku profesora UMCS w Katedrze Grafiki Warsztatowej. W latach 2016–2019 prodziekan, w kadencji 2019–2024 dziekan wydziału. Należy do ZPAP i SMTG w Krakowie.

12 wyróżnień i nagród międzynarodowych, 9 wystaw indywidualnych, 80 wystaw zbiorowych w kraju, 130 konkursów międzynarodowych: 2020 – *III International Mini Print Cantabria* – Santander, Hiszpania – wyróżnienie; *The 2nd TKO International Miniprint Exhibition* – Tokyo, Kyoto, Osaka, Japonia; 2017 – *21st International Biennial Bookplates And Small Print-making Competition* – Stedelijke Musea, Sint Niklaas, Belgia – wyróżnienie; 2016 – *BIAM – 13 International Miniature Art Biennial* – Quebec, Kanada – wyróżnienie; 2015 – *XVIII International Art Biennial of Cerveira* – Portugalia; 2014 – *Oblicza Wolności | Grafika polska XX i XXI wieku* – MCSG, Kraków; 2013 – *IN.PRINT.OUT. – International Print Network MTG* – Künstlerhaus, Wiedeń, Austria; 2012 – *International Triennial of Contemporary Graphic Arts* – Novosibirsk, Rosja; *7 International Triennial of Graphic Art Bitola* – Bitola, Macedonia; 2008 – *The 7th Kochi International Triennial Exhibition of Prints* – Kochi, Japonia; 1995–18 *International Independante Exhibition of Prints in Kanagawa* – Jokohama, Japonia.

PAWEŁ SZATKOWSKI

Urodził się w 1985. Absolwent kierunku rzeźba na Wydziale Sztuk Pięknych Uniwersytetu Mikołaja Kopernika w Toruniu. Dyplom z wyróżnieniem zrealizował w roku 2013 w pracowni prof. Andrzeja Borcza. Laureat Nagrody im. prof. Adolfa Ryszki (2010).

Ważniejsze realizacje: Ukrzyżowanie w kościele bł. Karoliny Kózkówny w Rzeszowie (2013), pomnik Kapitana Ludomira Mączki – aleja Żeglarzy w Szczecinie (2015), pomnik Kapitana Kazimierza Haski – aleja Żeglarzy w Szczecinie (2016).

JAN SZCZYPKA

Absolwent Państwowego Liceum Sztuk Plastycznych im. Antoniego Kenara w Zakopanem i Wydziału Rzeźby Państwowej Wyższej Szkoły Sztuk Plastycznych w Gdańsku, dyplom w 1987, nagrodzony I nagrodą na ogólnopolskim pokazie dyplomów w warszawskiej Zachęcie. Twórczość z zakresu rzeźby i medalierstwa. Swoje prace realizuje głównie w metalu, wciąż poszerzając swoją wiedzę na temat odlewnictwa i traktując technologię jako dalszy ciąg procesu twórczego. Pracuje w brązie, cynku, aluminium, żeliwie, poszukując własnych rozwiązań formalnych, a także możliwości ekspresyjnych, fakturalnych i kolorystycznych metalu. Sympozja rzeźbiarskie, którym towarzyszą wysokie temperatury związane z odlewnictwem, przeplata sympozjami rzeźby w śniegu, w których uzyskuje prestiżowe krajowe i zagraniczne nagrody. Profesor na Wydziale Rzeźby i Intermediów Akademii Sztuk Pięknych w Gdańsku, obecnie prowadzący pracownię Podstaw Rzeźby dla I i II roku. Organizator V Międzynarodowych Konferencji poświęconych problematyce odlewnictwa artystycznego i XIX edycji Międzynarodowych Warsztatów Odlewniczych w latach 2001–2019, w których uczestniczyło ponad 530 studentów i pedagogów z Polski, USA, Anglii, Finlandii, Włoch, Grecji, Francji, Portugalii, Łotwy, Litwy, Ukrainy, Czech i Słowacji. Uczestnik kilkudziesięciu wystaw, konkursów i sympozjów krajowych i zagranicznych, laureat wielu nagród. Autor pomnika Jana Heweliusza w Gdańsku.

MONIKA SZPENER

Zajmuje się szeroko rozumianą rzeźbą i działaniami przestrzennymi, tworząc interdyscyplinarne instalacje, monumentalne obiekty czy prace typu site-specific i re-design. Zrealizowała szereg dedykowanych projektów artystycznych zarówno dla podmiotów prywatnych, jak i we współpracy z instytucjami kultury. Pracownik badawczo-dydaktyczny na Wydziale Architektury Zachodniopomorskiego Uniwersytetu Technologicznego w Szczecinie. Od 2017 kuratorka Galerii Jedna/Druga w Szczecinie.

www.szpener.pl

ADRIANNA SZTANDARSKA

Urodziła się w 1993, w Koszalinie. Absolwentka kierunku rzeźba na Wydziale Sztuk Pięknych Uniwersytetu Mikołaja Kopernika w Toruniu, specjalizacja – obiekty rzeźbiarskie. Uczestniczka i współorganizatorka wystaw zbiorowych i indywidualnych.

LAURA SZYMONIUK

Studia na Wydziale Sztuk Pięknych Uniwersytetu Mikołaja Kopernika w Toruniu na kierunku rzeźba. Dyplom *Martwa natura* (2018), nagrodzony Medalem im. Tymona Niesiołowskiego. Aktywna rzeźbiarka oraz malarka. Od zakończenia studiów żyje i tworzy w Toruniu.

PIOTR TOŁOCZKO

W roku 2004 ukończył studia na kierunku grafika, a w 2007 na kierunku rzeźba na Wydziale Sztuk Pięknych Uniwersytetu Mikołaja Kopernika w Toruniu. W 2011 uzyskał stopień naukowy doktora sztuki. Od 2010 jest wykładowcą na Uniwersytecie Technologiczno-Przyrodniczym w Bydgoszczy, w Katedrze Architektury Wnętrz na Wydziale Budownictwa, Architektury i Inżynierii Środowiska. W swojej pracy poszukuje intermedialnego działania gestu w sztuce. Zajmuje się grafiką, rysunkiem, rzeźbą oraz instalacją. Jest członkiem Stowarzyszenia Artystycznego Otwarte.

KATARZYNA TRETYN

Profesor Uniwersytetu Technologiczno-Przyrodniczego w Bydgoszczy ze stopniem doktora habilitowanego. Studia magisterskie oraz doktorskie ukończyła na Uniwersytecie Mikołaja Kopernika w Toruniu pod kierunkiem prof. Lecha Wolskiego. Z wykształcenia malarka, jednak jej podstawowe instrumentarium stanowią igła i nić. To właśnie nimi artystka m.in. szyje swoje obrazy, w których kompozycję wyznacza linią włókna. Od roku 2010 w jej twórczości zaczynają dominować dwa elementy: biel oraz geometria. W 2015 rozpoczęła współpracę z Fundacją Aleksandra Jabłońskiego oraz Obserwatorium Astronomicznym w Piwnicach pod Toruniem. Efektem tego są projekty artystyczne powstałe na styku dwóch dziedzin: nauki i sztuki.

Artystka w swojej twórczości porusza problem poszukiwania tożsamości przez człowieka współczesnego. Zastanawia się, kim jesteśmy i gdzie jesteśmy, skąd przychodzimy i dokąd zmierzamy. Przygląda się również językowi komunikacji oraz relacji międzyludzkich. Opisuje świat poprzez obrazy, ścieżki dźwiękowe i obiekty artystyczne oraz szuka w nich odpowiedzi na nurtujące ją pytania.

ALEKSANDRA TRUCHEL

Urodzona w Toruniu. Ukończyła Wydział Architektury oraz Wydział Inżynierii Lądowej na Politechnice Gdańskiej. Po studiach w roku 2007 rozpoczęła pracę w zawodzie architekta w rodzinnym biurze projektowym, z którym współpracuje do dziś. Od 2008 związana z Wydziałem Sztuk Pięknych Uniwersytetu Mikołaja Kopernika w Toruniu, gdzie obecnie prowadzi zajęcia z zakresu podstaw projektowania i materiałoznawstwa w Katedrze Architektury Wnętrz i Rzeźby.

MACIEJ WIERZBICKI

Urodził się w 1978, w Ostródzie. Studiował na Wydziale Sztuk Pięknych Uniwersytetu Mikołaja Kopernika w Toruniu. Pracę dyplomową z rzeźby w pracowni prof. Józefa Szczypki obronił z wyróżnieniem w roku 2004. W 2013 uzyskał stopień doktora sztuki. Obecnie pracuje na stanowisku adiunkta w Katedrze Architektury Wnętrz i Rzeźby Wydziału Sztuk Pięknych UMK w Toruniu. Współzałożyciel i członek Stowarzyszenia Artystycznego Otwarte. W działalności twórczej skupia się przede wszystkim na rzeźbie. Swoje prace prezentował na wystawach zbiorowych i indywidualnych zarówno w kraju, m.in. w Toruniu, Bydgoszczy, Poznaniu, Szczecinie, jak i za granicą, m.in. w Niemczech, Bułgarii, USA, Japonii.

MAŁGORZATA WIŚNIEWSKA

Urodziła się w 1980, w Lęborku. W latach 1995–2000, uczęszczała do Państwowego Liceum Sztuk Plastycznych w Gdyni Orłowie, gdzie uzyskała dyplom plastyka wystawiennika w roku 2000. W latach 2000–2006 studentka Wydziału Rzeźby Akademii Sztuk Pięknych w Gdańsku, w roku 2006 uzyskała dyplom z wyróżnieniem w pracowni prof. Stanisława Radwańskiego, od listopada 2006 roku pracuje jako asystentka na Wydziale Rzeźby macierzystej uczelni. Stopień doktora uzyskała w roku 2012. Od 2017 adiunkt na Wydziale Rzeźby i Intermediów. Uczestniczyła w sympozjach rzeźbiarskich, wystawach zbiorowych, indywidualnych w kraju i za granicą, m.in. w Finlandii, we Włoszech, na Łotwie, na Słowacji, na Litwie, w Niemczech, w Chinach, w Japonii.

W swojej twórczości zajmuje się głównie abstrakcją geometryczną i organiczną oraz badaniem związków pomiędzy nimi. Twórczyni koncepcji sympozjum rzeźby w granicie *Geometria Kamienia* oraz jego współorganizatorka. Współautorka wielu inicjatyw badawczych na uczelni. Od listopada 2020 roku profesor ASP w Gdańsku ze stopniem doktora habilitowanego.

GRZEGORZ WITEK

Urodził się w 1976, w Ciężkowicach na południu Polski. Liceum Sztuk Plastycznych w Tarnowie ukończył w roku 1996. Dyplom z wyróżnieniem otrzymał w 2001 w pracowni prof. Adama Myjaka na Wydziale Rzeźby warszawskiej Akademii Sztuk Pięknych. Od 2002 pracuje na macierzystej uczelni. Był asystentem prof. Jana Kucza oraz prof. Piotra Gawrona. W roku 2016 uzyskał stopień doktora habilitowanego w dziedzinie sztuki w dyscyplinie sztuki piękne. Obecnie na stanowisku profesora uczelni, prowadzi pracownię rzeźby dla studentów I roku. Jest autorem wielu wystaw indywidualnych oraz uczestnikiem prezentacji zbiorowych w kraju i za granicą. Brał udział w plenerach, sympozjach oraz konkursach rzeźbiarskich, medalierskich i rzeźbiarsko-architektonicznych, w których zdobył wiele nagród i wyróżnień.

Jego osobista twórczość najczęściej porusza relacje natury i człowieka będącego jej częścią. Tematy podejmowane (idee, przeżycia, uczucia) skłaniają go do sięgania po rozmaite środki ekspresji artystycznej. Stąd biorą się często niekonwencjonalne materiały użyte do zmateriałizowania myśli i wytwarzania przestrzeni pomiędzy odbiorcą a obiektem zwanym sztuką.

KAROLINA WOJNOWSKA-PATEREK

Jest artystką i architektem. Oprócz dziedziny sztuk plastycznych, w której w roku 2017 uzyskała stopień doktora sztuki, studiowała na Wydziale Architektury Politechniki Gdańskiej, gdzie ukończyła studia architektury i urbanistyki. Przez lata, po ukończonych studiach mieszkając w Singapurze i podróżując po krajach Azji, zajmowała się zarówno działalnością artystyczną, jak i projektowaniem, co wywarło wpływ na jej pracę twórczą. Z uwagi na szeroki zakres doświadczenia jej działalność artystyczna ma charakter interdyscyplinarny. Obok dokonań malarskich czy rzeźbiarskich w jej dorobku artystycznym znajdują się działania związane z szeroko pojętym kształtowaniem przestrzeni, jak eksperymentalne instalacje artystyczne wykorzystujące światło i barwę do kształtowania przestrzeni, filmy oraz projekty z dziedziny architektury wnętrz. Swoje prace prezentowała w Polsce, w Niemczech, Austrii i Singapurze.

MAŁGORZATA WOJNOWSKA-SOBECKA

Dyplom na Wydziale Sztuk Pięknych Uniwersytetu Mikołaja Kopernika w Toruniu w pracowni rzeźby Barbary Bieniulis-Strynkiewicz oraz prof. Adolfa Ryszki w roku 1984.

Najbliższa jest jej rzeźba ceramiczna, ale stosuje również inne materiały, takie jak kamień, metal. Zajmuje się także grafiką – jest laureatką nagród w tej dziedzinie; 1989 – *Biennale Twórczości dla dziecka*, Poznań – wyróżnienie, 1998 – VIDICAL'98, Warszawa – wyróżnienie, 1999 – *European Design Annual 4* – nagroda. Wystawy indywidualne i zbiorowe w Polsce oraz w Pradze, w Holandii, Turcji i Belgii. Prace w instytucjach i zbiorach prywatnych w Polsce, Belgii, Peru, Indiach i na Malcie.

Udział w Międzynarodowym Sympozjum Projektantów *Mediateka* – Uniwersytet w Brasov, Rumunia. Członkini Stowarzyszenia Artystycznego Otwarte. Od roku 2009 współorganizatorka Międzynarodowego Sympozjum Artystycznego *Malownicza Barbarka* koło Torunia. Otrzymała odznakę honorową „Zasłużony dla Kultury Polskiej”.

Co mimo wszystko budzi Twoją nadzieję?

Galeria Sztuki Wozownia w Toruniu
2.07–29.08.2021

Organizatorzy:

Stowarzyszenie Artystyczne Otwarte

Katedra Architektury Wnętrz i Rzeźby
Wydziału Sztuk Pięknych Uniwersytetu Mikołaja Kopernika w Toruniu

Galeria Sztuki Wozownia

Patronaty:

Marszałek Województwa Kujawsko-Pomorskiego Piotr Całbecki

Prezydent Miasta Torunia Michał Zaleski

Dziekan Wydziału Sztuk Pięknych Uniwersytetu Mikołaja Kopernika w Toruniu
dr hab. Joanna Kucharzewska, prof. UMK

Patronat medialny:

Radio PiK

Kuratorka:

Katarzyna Adaszewska

Redakcja katalogu:

Katarzyna Adaszewska, Ala Majewska

Projekt graficzny, skład:

Małgorzata Wojnowska-Sobecka

Korekta:

Anita Oborska-Oracz

Wydawca:

Stowarzyszenie Artystyczne Otwarte
www.otwarte.org

Autorzy fotografii:

Andrzej Borcz, Weronika Adamowska, Małgorzata Kopczyńska, Ryszard Litwiniuk,
Jan Szczypka, Alicja Kupiec, Marcin Nosko, Magdalena Karłowicz, Monika Molenda,
Hanna Jelonek, Antoni Grabowski, Paulina Malwa, Tomasz Matuszewicz, Monika Szpener,
Sławomir Lipnicki, Daniel Krysta, Renata Jackowiak, Paweł Otwinowski, Beata Słowik,
Małgorzata Wojnowska-Sobecka, Małgorzata Wiśniewska, Andrzej Boj Wojtowicz,
Rafał Boettner-Lubowski, Alicja Snoch-Pawłowska, Tomasz Skórka, Krzysztof Mazur,
Małgorzata Katarzyna Mazur, Agata Pietrusz, Marcin Podskarbi, Marek Domański,
Andrzej Dromert, Marta Dziomdziora, Aleksander Paskal.

Autor fotografii ekspozycji: Aleksander Paskal

Druk:

Chroma

ISBN 978-83-945533-6-4

Mecenasi:

Województwo
Kujawsko-Pomorskie



Marszałek Województwa
Kujawsko-Pomorskiego
Piotr Calbecki



Zrealizowano dzięki wsparciu
Gminy Miasta Toruń

Dofinansowano z budżetu Samorządu Województwa Kujawsko-Pomorskiego

Organizatorzy:



UNIWERSYTET
MIKOŁAJA KOPERNIKA
W TORUNIU
Wydział Sztuk Pięknych



Patronat honorowy:



Marszałek Województwa
Kujawsko-Pomorskiego
Piotr Calbecki



Prezydent Miasta Torunia
Michał Zaleski

Dziekan Wydziału Sztuk Pięknych
Uniwersytetu Mikołaja Kopernika w Toruniu
dr hab. Joanna Kucharzewska, prof. UMK

Patronat medialny:



ISBN 978-83-945533-6-4



9 788394 553364